

# תוכנית פעולה לשינויי אקלים 2030



ינואר 2026

המשרד להגנת הסביבה



الوزارة لحماية البيئة  
Israel Ministry of Environmental Protection

# תוכנית פעולה לשינויי אקלים 2030

תוכנית זו נכתבה במסגרת תוכניות  
ההערכות מחזורג'  
בהובלת המשרד להגנת הסביבה

**תאריך: ינואר 2026**

## שלמי תודה

ייחודה ומורכבותה של התוכנית משתקפת גם במספר הרב של השותפים והתורמים לגיבושה במסגרות השונות. זה המקום להכיר תודה לכולם:

- ועדת ההיגוי של התוכנית:  
תומר מוסקוביץ - ראש המועצה  
אביטל צברי - מהנדסת המועצה  
תמר שאול - מנהלת תכנון GIS  
ורד אלטשולר מזרחי - מנהלת אגף לשירותים חברתיים  
לוי עזיז - מנהל אגף תפעול סביבתי  
אלירן פרץ - מנהל תחזוקה  
יאיר קמייסקי - ועד תושבי צור הדסה
- נציגי המשרד להגנת הסביבה/ממשלה:  
עמיאל וסל - מנהל אגף בכיר חוסן אקלימי  
ולריה דז'ורה - אגף חוסן אקלימי  
יואב גואל - סגן מנהל מחוז ירושלים  
ענבר פרימור - מנהלת אקלים, מחוז ירושלים  
טל פרי - מתכנתת, מחוז ירושלים
- מובילי התוכנית ברשות:  
אביטל צברי - מהנדסת המועצה  
תמר שאול - מנהלת תכנון GIS
- צוות התכנון - מטריקס  
מרכז התכנון ברשות - יוסי עופר  
צוות התוכנית- אורן ברבי, ד"ר אורלי רונן, כנרת וולוויץ

## דבר ראש הרשות

תושבות ותושבים יקרים

כרשות מקומית אנו נאלצים פעמים רבות למקד זמן ומשאבים רבים בדחוף ובמיידי, הן בהיבטי חירום וביטחון והן בתפעול השוטף ובחיי היומיום.

עם זאת, אל לנו להזניח את האיומים שאינם מיידיים, אך חלילה כשיתממשו - פגיעתם תהיה קשה מאוד.

אחד המשמעותיים שבאיומים אלה הוא השפעת שינויי האקלים על חיי היום יום בצור הדסה ועל איכות החיים של תושביה. כבר בימים אלה אנו רואים סימנים ראשונים להתממשות חלק מהסיכונים הנובעים משינויי האקלים עליהם דובר בשנים עברו; ועובדה זו מחייבת אותנו להקדיש קשב וזמן לנושא חשוב זה כבר עתה.

ואכן המועצה המקומית צור הדסה בשיתוף פעולה ובסיוע רב מהמשרד להגנת הסביבה גיבשה בחודשים האחרונים תוכנית מקיפה להתמודדות המועצה עם השפעות שינויי האקלים. התוכנית אושרה על ידי וועדת ההיגוי המשותפת למועצה ולמשרד – והיא מוגשת לעיניכם בזאת.

התוכנית כוללת סעיפים רבים. חלקם ליישום מיידי וחלקם ליישום בטווח רחוק יותר; ובשנים הקרובות היא תשמש מצפן ומורה דרך משמעותיים בגיבוש תוכניות העבודה של המועצה.

אני מבקש להודות למהנדסת המועצה אביטל צברי וללוי עזיז מנהל האגף לתפעול סביבתי על הובלת הנושא מטעם המועצה, ולנציגים מטעם המשרד להגנת הסביבה על השותפות והתמיכה.

**תומר מוסקוביץ'**  
**ראש המועצה**

# תוכן עניינים

## תוכן

9.....	כללי.....	1.
9.....	אקלים משתנה.....	1.1.
10.....	מדיניות ממשלתית.....	1.2.
10.....	תמיכה ממשלתית בתוכניות הערכות לשינויי אקלים ברשויות המקומיות.....	1.3.
11.....	עקרונות מנחים.....	1.4.
12.....	התהליך.....	1.5.
12.....	דוגמאות להשראה.....	1.6.
15.....	פרופיל הרשות המקומית.....	2.
15.....	רקע.....	2.1.
15.....	גיאוגרפיה וסביבה.....	2.2.
16.....	דמוגרפיה.....	2.3.
17.....	מגמות צמיחה ופיתוח עתידי.....	2.4.
17.....	סיכום פרופיל הרשות המקומית.....	2.5.
19.....	הערכת המצב.....	3.
19.....	איומים.....	3.1.
21.....	פגיעות.....	3.2.
21.....	מהי פגיעות.....	3.2.1
22.....	מי ומה פגיע בצור הדסה?.....	3.2.2
24.....	מיפוי מרחבי של מוקדי פגיעות.....	3.2.3
25.....	מוכנות הרשות המקומית.....	3.3
28.....	הזדמנויות לחוסן אקלימי.....	3.4.
29.....	סיכום הערכת מצב.....	3.5.
29.....	מיקודי התוכנית.....	3.6
31.....	תוכנית הפעולה.....	4.
31.....	אסטרטגיה ומיקודים.....	4.1.
32.....	פעולות.....	4.2.
32.....	מירכוז ומיסוד האקלים.....	4.2.1
33.....	שדרוג אקלימי של המרחב הציבורי.....	4.2.2
35.....	התאמת מנגנוני החירום לתרחישי אקלים.....	4.2.3
36.....	יצירת מודעות ושינוי התנהלות בציבור.....	4.2.4.
37.....	מיסוד שיתופי פעולה אזוריים.....	4.2.5
39.....	המעבר ליישום והטמעה.....	5.
39.....	תוכנית עבודה 2026.....	5.1.
40.....	יישום פרויקטים מחוללי שינוי.....	5.2
40.....	מדדים לבקרה.....	5.3.
40.....	מנגנונים להטמעה ומירכוז.....	5.4
40.....	שקיפות ושיתוף.....	5.5.
42.....	נספחים.....	6.
42.....	כלי המיפוי.....	6.1
42.....	כלי התעדוף.....	6.2.
42.....	צור הדסה – חלוקה לאזורים סטטיסטיים.....	6.3
43.....	דוגמאות (להמחשה בלבד) לשילוב פעולות אקלים בתוכנית העבודה של המועצה.....	6.4

## תמצית התוכנית

- משבר האקלים כבר כאן והוא משליך על מגוון המערכות ותחומי החיים.
- תוכנית הפעולה המקומית לשינויי אקלים; אותה גיבשה המועצה כחלק ממהלך ארצי בהובלת המשרד להגנת הסביבה; מציבה מסגרת אסטרטגית מנחה לפעולות המועצה לקידום היערכות וחוסן ביישוב.
- התוכנית נועדה להתאים לסביבה דינמית – האקלים משתנה, המועצה מתפתחת וכלי היערכות והחוסן מתפתחים ומשתכללים. לכן, שמה המועצה דגש בתוכנית על יצירת מנגנונים וכלים הממרכזים וממסדים את האקלים בפעילות השוטפת, תוך התאמת הפעולות במידת הצורך.
- התוכנית מזהה שני וקטורים מרכזיים של איומי אקלים עבור צור הדסה:
- **מגמת התחממות:** צפי להמשך עליה בטמפרטורה תוך הרחבת משרע עומס על פני חודשים רבים יותר במהלך השנה, ושעות רבות יותר במהלך היום והלילה. כבר כיום זוהתה ביישוב תופעת 'אי החום העירוני' הנגרמת מחום הנפלט מהתכסית הבנויה והפעילות האנושית וגורמת לטמפרטורה גבוהה משמעותית בשטח הבנוי בהשוואה לשטחים הפתוחים מסביב.
  - **אירועי קיצון:** הקצנה בעצימות הגשמים יוצרת סכנת הצפות וסחיפת קרקע, המועצמת עקב הטופוגרפיה והגדלת הנגר עקב הגדלת התכסית הבנויה; ועלייה בסיכון לשריפות חורש עקב יובש ממושך ורוחות עזות. מוקדי הפגיעות שזוהו עקב איומים אלה:
  - **שכונת הסנסן** – הצפופה ביותר ביישוב, סובלת כבר כיום מתופעת אי החום העירוני, ממוקמת נמוך טופוגרפית והבינוי סביבה עלה חשש כי ללא פעולות מיתון חום וניהול נגר, תופעת אי החום העירוני עשויה להתרחב.
  - **האזורים הנמוכים טופוגרפית ביישוב** – בהם קיימת סכנת פגיעה בתשתיות עקב שיטפונות, גלישות קרקע וכרסום ראשי ואדיות.
  - **קו התפר עם שטחי החורש והבתה** – הנתון לסכנת שריפות מתגברת עקב מגמת ההתחממות והיובש.
  - **שטחי פעילויות ספורט ופנאי** – העלולים להיות לא נגישים לציבור בחלק הזמן ללא פעולות הצללה ומיתון חום.
- אסטרטגית היערכות מקיפה חמישה קווים מארגנים. תוכנית הפעולה מציגה פעולות וצעדים לקידום

קו אסטרטגי	מהלכים מרכזיים לקידום
מירכוז ומיסוד האקלים במועצה – הטמעת מדיניות, הנחיות וכלים	- מינוי מהנדסת המועצה כמובילת האקלים - הטמעת הפעולות בתכניות העבודה של האגפים - שילוב תקנים והנחיות לבניה ירוקה ויעילה אנרגטית, השעיית וחלחול נגר ותקן צל בחוברות המרכז של המע"ר והמקב"ת
שדרוג אקלימי של המרחב הציבורי	- תוכנית הצללה יישובית - טיפול במתחמים פגיעים
התאמת מנגנוני החירום לתרחישי אקלים	- אימוץ תרחיש ייחוס לעומס חום מתמשך וקיצוני ונוהל חירום - שדרוג תשתיות למניעת שריפות והתמודדות עימן לאורך קו התפר - הבטחת רציפות אנרגטית בממרכזי קליטה בחירום
יצירת מודעות והתאמת התנהלות הציבור	- הנגשת כלים וידע לשינוי התנהלות הציבור במרחב הפרטי והציבורי - הכשרת עובדי בריאות, עו"ס ואנשי טיפול - שילוב תכניות אקלים ואנרגיה במערכת החינוך
בניית רובד אזורי תומך ומשלים	- רתימת גורמים ארציים ואזוריים לקידום פיילוט למנגנון ניהול אקלים אזורי התומך בניהול אקלים רשותי



פרק המעבר ליישום, המהווה חלק אינטגרלי של התוכנית, מציג פעולות מפורטות לשילוב בתוכנית העבודה של המועצה לשנת 2026, מנגנוני הטמעה ומירכוז של התוכנית ודרכים לפעפוע התוכנית למעגלים שונים ביישוב.



כללי



# 1. כללי

## 1.1. אקלים משתנה

משבר האקלים כבר כאן, 2024, ו-2023 היו השנים החמות ביותר שנמדדו, והן מצטרפות לעשור של השנים החמות ביותר. לשינויי האקלים השלכות עמוקות ורחבות על כל תחומי החיים – התחממות ומזג אוויר קיצוני, עליית מפלס פני הים, מחסור במי שתייה, משבר מזון, פגיעה בבריאות הציבור, פגיעה במגוון הביולוגי, מידבור, גלי הגירה וחוסר יציבות גיאופוליטית.

ישראל, כחלק מהמזרח התיכון, היא מהאזורים הפגיעים ביותר למשבר האקלים. מזג האוויר הופך להיות חם וקיצוני יותר, כמות המשקעים במגמת ירידה ופני הים עולים באופן הדרגתי. מגמות אלו צפויות להחריף והשפעתן על תושבים ואיכות חייהם (במיוחד אוכלוסיות פגיעות), על המרחב הבנוי, על המערכות הטבעיות ועל הכלכלה; צפויה להעמיק.

בשנים האחרונות הולכת וגוברת ההכרה כי יש צורך בהיערכות מקומית להתמודדות עם שינויי האקלים, וכי השלטון המקומי הוא שחקן מפתח בתהליך זה.

בשנת 2019 הוקמה מנהלת ההערכות לשינויי אקלים במשרד להגנת הסביבה, כדי לרכז את המאמצים הממשלתיים להערכות. המנהלת הגדירה, בשיתוף עם השירות המטאורולוגי והמכון לחקר ימים ואגמים את ארבעת מגמות השינוי האקלימי המשפיעות על ישראל:

<p><b>עלייה של 106 ס"מ עד 2100 במפלס פני הים.</b></p> <ul style="list-style-type: none"> <li>• הצרה של החופים ופגיעה בתיירות</li> <li>• סכנת יציאת מצוקי החוף</li> <li>• חדירת מי הים לתוך מוצאי נחלים</li> <li>• המלונות האקונופרי החופי</li> </ul> <p><b>גבוה יותר</b></p>	<p><b>מאז 1950 עלתה הטמפרטורה הממוצעת בישראל בכ-1.4 מעלות צלסיוס</b></p> <ul style="list-style-type: none"> <li>• התגברות של תופעת איי החום העירוני</li> <li>• עלייה במצומה ובכוח יזום של גלי הים</li> <li>• ריבוי מחלות הנישאות על ידי וקטורים</li> <li>• פגיעה באוכלוסיות מוחלשות</li> </ul> <p><b>חם יותר</b></p>
<p><b>עלייה במספר אירועי שיא של משקעים ואירועי מזג אוויר קיצוניים</b></p> <ul style="list-style-type: none"> <li>• הגדלת השיטפונות והגודל הייני</li> <li>• ריבוי הצפות</li> <li>• טורפי קרקעיות</li> <li>• אירועי מזג אוויר קיצוניים</li> </ul> <p><b>קיצוני יותר</b></p>	<p><b>עד 2100 נמנת צפי להפחתת משקעים בשיעור ממוצע של 15-25 אחוזים</b></p> <ul style="list-style-type: none"> <li>• עלייה בתדירות ענני ערסיות יער</li> <li>• התייבשות בקרקע ובצומח</li> <li>• ירידה בשפיעה במקורות המים</li> <li>• מחסור אזורי ראשית מים</li> </ul> <p><b>יבש יותר</b></p>

בשנת 2023 ו-2024, כבר פורסמו תרחישי הייחוס לשינויי אקלים על ידי רשות החירום הלאומית והשירות המטאורולוגי, התרחישים מתייחסים באופן פרטני לכל אחד מששת אזורי האקלים בישראל<sup>1</sup>.

### הזירה הבינלאומית

כבר בשנות התשעים של המאה הקודמת, החלו רשויות מקומיות, בעיקר באירופה, להכין תוכניות פעולה מקומיות להתמודדות עם משבר האקלים. תוכניות אלו התמקדו בצמצום גזי חממה. רק בתחילת שנות ה-2000, אחרי סדרה של אסונות טבע; גל החום באירופה, הצפות בקופנהגן, סערות בניו יורק ובניו אורלינס – גובשו תוכניות ראשונות להערכות והסתגלות ( אדפטציה ) לשינויי אקלים. הדו"ח האחרון (השישי) של ה- IPCC (2021-2022) מתמקד בפעם הראשונה ברמה המקומית, בעיקר בערים, עם דגש על פגיעות וחוסן לנוכח השינויים. הדוח מציין חמש תובנות מרכזיות\*:

<sup>1</sup> מישור החוף, רצועת החוף, עמקי הצפון, הרי המרכז, נגב, ים המלח והערבה

<ul style="list-style-type: none"> <li>המדיונות והאוכלוסיות החלשות בחזית ההשפעות</li> </ul>	<ul style="list-style-type: none"> <li>המשבר חמור מהתחזיות</li> </ul>
<ul style="list-style-type: none"> <li>ערים הן מוקדי הפגיעה והמנופים לפתרונות</li> </ul>	<ul style="list-style-type: none"> <li>הערכות הופכת לסדר היום</li> </ul>
<ul style="list-style-type: none"> <li>יש חלון הזדמנויות מצומצם להשפיע על עוצמת המשבר</li> </ul>	

תוכניות מקומיות להערכות לשינויי אקלים, הן המסגרת המארגנת למהלכים המקומיים – התוכניות מותאמות לצרכים וליכולות של הרשויות כדי למקסם את ההזדמנויות והתועלות לרשות.

תוכנית היערכות מקומית פועלת במשולב בשני מסלולים:

**הסתגלות (אדפטציה)** – גיבוש חוסן אקלימי: פעולות לשיפור המוכנות והעמידות של הרשות המקומית לשינויים שמחולל משבר האקלים בפועל – פיתוח מענים המאפשרים למערכות הטבעיות והבנויות לספק את התנאים לשגשוג התושבים, העסקים והמוסדות באקלים המשתנה

**הפחתה (מיטיגציה)** – צמצום פליטות וניהול אנרגיה מקיימת: פעולות לצמצום פליטות של גזי חממה ממקורות של ייצור אנרגיה, תחבורה ופסולת בתחומי הרשות המקומית – פליטות שנובעות מפעילות הרשות עצמה ואלה שמקורן בפעילות תושבים ועסקים.

## 1.2. מדיניות ממשלתית

ביולי 2018 התקבלה [החלטת הממשלה 4079](#) – "היערכות ישראל להסתגלות לשינויי אקלים: יישום ההמלצות לממשלה לאסטרטגיה ותוכנית פעולה לאומית" (להלן: "החלטת הממשלה"). במסגרת יישום החלטת הממשלה הוקמה בהובלת המשרד להגנת הסביבה-אשכול משאבי-טבע וחוסן אקלימי, מינהלת היערכות לשינויי האקלים (להלן: "המנהלת") וחברים בה כ-40 נציגי גופים: משרדי ממשלה, גופים ציבוריים, אקדמיה, שלטון מקומי וארגונים סביבתיים.

באפריל 2021 הוגש לממשלה [דו"ח מספר 1 היערכות ישראל לשינויי אקלים](#). הדו"ח מציג את עבודתה של המנהלת בשנים האחרונות, את מסקנותיה והמלצותיה להמשך היערכות ישראל בתחום<sup>2</sup>.

בעקבות הדו"ח, הוצגה לממשלה תוכנית יישום לאומית להתמודדות עם משבר האקלים לשנים 2026-2022. תוכנית היישום כוללת צעדים רחביים וכן הקמה של ועדות יישום להיערכות לשינויי אקלים בנושאים שונים כולל מערכות עירוניות, טבעיות, חינוך, בריאות, מזון, ביטחון ועוד. המסקנה השנייה בדו"ח זה מצביעה על השלטון המקומי כגורם מפתח בהצלחת היערכות של ישראל לשינויי האקלים.

בינואר 2022 התפרסם לראשונה [מדריך להכנת תוכנית פעולה מקומית להיערכות לשינויי אקלים ואנרגיה מקיימת](#) בשיתוף משרד האנרגיה משרד הפנים והמשרד להגנת הסביבה. מדריך זה בא לסייע בידי הרשויות המקומיות לצד ייעוץ וליווי מטעם המשרד להגנת הסביבה, לבנות תוכנית היערכות על ידה.

## 1.3. תמיכה ממשלתית בתוכניות הערכות לשינויי אקלים ברשויות המקומיות

בהמשך להחלטות הממשלה לעיל ופיתוח המדריך, גובשו תוכניות ממשלתיות לתמיכה ועידוד הרשויות המקומיות בהכנת תוכניות הערכות לשינויי אקלים. להלן המסגרות הממשלתיות שהופעלו:

<sup>2</sup> בסוף 2023, הוגש לממשלה דוח מספר 2 של המנהלת: היערכות לעליית מפלס הים

שם התוכנית	שנים	משרדים	מספר רשויות
המאיץ לתכניות הערכות ואנרגיה מקיימת	2021	הגנת הסביבה, האנרגיה, הפנים	9 רשויות מקומיות 1 מועצה אזורית 2 ושני אשכולות
ק"ק 15012- מסלול א'	2023-2024	הגנת הסביבה	14 עיריות
ק"ק 15012- מסלול ב'	2023-2024	הגנת הסביבה	25 רשויות מקומיות ערביות
החלטת ממשלה עוטף עזה	2022	הגנת הסביבה, האנרגיה, הפנים	4 מועצות אזוריות 1 אשכול 1 עירייה
החלטת ממשלה 1279	2023	הגנת הסביבה	8 רשויות בדואיות בנגב
המאיץ לתכניות מעבר לאנרגיה מקיימת II + III	2023-2025	האנרגיה	40 רשויות מקומיות (בשתי פעימות)
פנייה לרשויות קטנות	2023-2024	הגנת הסביבה	8 רשויות בפעימה הראשונה <b>25 רשויות בפעימה השנייה</b>

#### 1.4. עקרונות מנחים

התוכנית מתבססת על העקרונות המפורטים במדריך הערכות לשינויי אקלים בהתאמה למאפיינים היחודיים של הרשויות.

##### עקרונות תכנוניים:

תוכניות מותאמות **Appropriate plans** – התאמת מסגרת הפעולה למאפיינים ולצרכים הייחודיים של הרשות המקומית, תושביה ובעלי העניין המגוונים, הן ברמה הנושאת והן ברמה היישומית. כרשות צעירה ומתפתחת יושם דגש על שילוב היבטי אקלים בתכניות ובמהלכי הפיתוח.

מירכוז (**Mainstreaming**) - שילוב תכניות הפעולה בתכניות העבודה ובמנגנונים תקציביים ומוסדיים של הרשות המקומית. המועצה בתהליכי הקמה ובונה מנגנונים וסטנדרטים של איכות בניהול ותפעול המועצה.

##### עקרונות נושאים:

**ניהול הממשק עם המערכת הטבעית הסובבת** – צמצום סכנת השריפות והבטחת מים למערכת המעיינות באזור

**פתרונות מבוססי טבע** – שיקום וחיזוק התשתית האקולוגית והמערכות הטבעיות עדיף על השקעת משאבים ואנרגיה ביצירת פתרונות מלאכותיים.

**צמצום שימוש במשאבים ובדלקים פוסילים** - צריכת המשאבים בעולם נמצאת בנסיקה מאז שנות ה-50 של המאה העשרים. עם זאת ישנן ערים, שמצליחות להאט את קצב צריכת המשאבים ומתחילות להראות ירידה בפליטות גזי החממה וצריכת הדלקים שלהן. כדי להגיע לצמצום בצריכת משאבים יש לתת את הדעת לשלושה מהלכים:

- צמצום כמות המשאבים הנצרכת
- צמצום שינוע משאבים
- צמצום השלכת פסולת

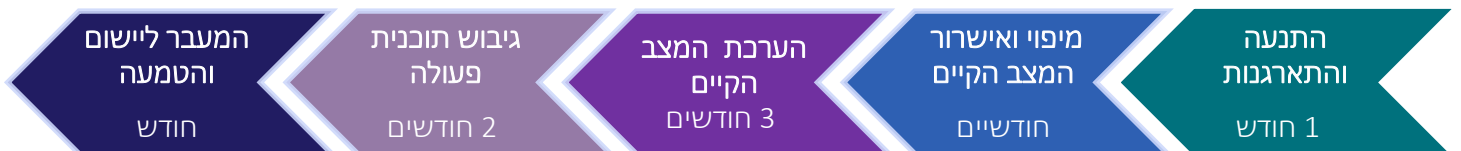
**קידום שגשוג ואיכות חיים מקומית** - חוסן אקלימי ומשק דל פחמן משמעותם תנאי חיים טובים יותר לתושבים בפועל ובכח גם בתנאי האקלים המשתנה. הם יוצרים תנאי מגורים ומרחב ציבורי משודרג, והזדמנויות כלכליות לעסקים, לתושבים ולרשות.

## 1.5. התהליך

המתודולוגיה התכנונית, באה לתמוך את מטרת העל לגבש תוכנית רלבנטית וישימה שתוטמע בעבודת הרשויות, תהווה בסיס להחלטות הממשלה, תציב תשתית ארגונית ניהולית ותאפשר גיוס שותפים ומשאבים ליישומה.

- **תכנון מבוסס מידע:** שלב המיפוי מבוצע באמצעות כלי המיפוי ותוספות של ניתוחים אקלימיים וחברתיים מותאמים לרשות.
- **שפה אחידה:** התוכנית מבוססת על שפה אחידה של משימות, ערוצי פעולה ופעולות. הגדרות אלו, מהוות את הבסיס לתכנון בהתאם למשימות המרכזיות, ומהוות שפה לאומית אחידה.
- **בניית שותפויות תוך כדי התכנון:** שותפויות תוך רשותיות ובין רשויות בעיקר בראייה אזורית.
- **בניית תוכנית מתועדפת:** הרשות המקומית מתעדפת את הפעולות ליישום בהתאם למידע ולמדיניות הרשות לחומש הקרוב. בחירה מתבצעת באופן לוגי ומנומק.
- **תכנון לחומש:** הרשות המקומית, מתכננת פעולות ומציבה מטרות ויעדים למימוש בטווח המייד, הבינוני והארוך

לתוכנית חמישה שלבים מרכזיים. להלן עיקרי הפעולות שבוצעו בכל שלב:



- א. **התנעה** – מהנדסת המועצה היא הממונה הרשותית, האחראית להובלת תהליך התכנון, הטמעתו בקרב יתר אגפי המועצה וקידום יישומה של התוכנית.
  - ב. **מיפוי ואישרור מצב קיים** - איסוף המידע נערך על בסיס "כלי המיפוי" – קובץ אקסל מובנה שגובש לצורכי תוכנית ההערכות. הקובץ מופיע בנספח, והנתונים מתוכו שימשו כביש לניתוח והערכת המצב הקיים.
  - ג. **הערכת מצב קיים** – נערכה על בסיס נתוני כלי המיפוי ונתונים נוספים דוגמת תכניות הפיתוח של המועצה, נתוני ה-GIS ועוד. ההערכה נועדה לזהות את מוקדי הפגיעות והזדמנויות לחוסן אקלימי, ולהגדיר פערים הדורשים התייחסות בתוכנית.
  - ד. **גיבוש תוכנית פעולה** - תיעדוף הפעולות נשען על 'כלי התיעדוף' הגדיר את מגוון הפעילויות האפשריות בתחומי היערכות השונים. הוא בוצע בהובלת גורמי הרשות ו'תורגם' לפעולות וצעדים קונקרטיים.
  - ה. **מעבר ליישום** – התוכנית אושרה ואומצה ע"י המועצה, ורכיבי מפתח מתוכה כבר שולבו בתוכנית העבודה המועצתית ל-2026.
- התהליך ארך כשנה תוך דיאלוג עם עמותת תושבי צור הדסה והמשרד להגנת הסביבה (מחוז ומטה).

## 1.6. דוגמאות להשראה

לצורך גיבוש תוכנית מנחות לתהליך ולתוצריו, נסקרו תוכניות היערכות של רשויות קטנות יחסית, בעלות אפיינים פסיים דומים, אם כי אפייני האוכלוסייה והיישוב שונים לחלוטין.

התובנות העולות מסקירת התוכנית של מ.מ. ביתר עילית, הסמוכה לצור הדסה, נוגעות בעיקר לצורך לחבר את מגמת ההתחממות השלכותיה היומיומיות על ציבורים ומרחבים ספציפיים ברשות ועל ניהול נגר בתשתית קריטית.

התובנות שעלו מתכניות שנערכו ע"י האיחוד האירופי לרשויות עירוניות קטנות בהרי לבנון<sup>3</sup>, נוגעות לצורך להתאים תכניות אקלים ל'כושר הנשיאה' המוניציפלי של הרשות, להתמקד במספר מצומצם של סיכונים ותכניות, להיערך לשריפות יער ולקשור את האקלים לסוגיות תשתיות דוגמת מים והצללה.

---

[/https://www.climamed.eu/project-documents/seacaps/lebanon-seacaps](https://www.climamed.eu/project-documents/seacaps/lebanon-seacaps) Clima-Med SEACAPs<sup>3</sup>



# פרופיל הרשות המקומית

# 2

## 2. פרופיל הרשות המקומית

### 2.1. רקע

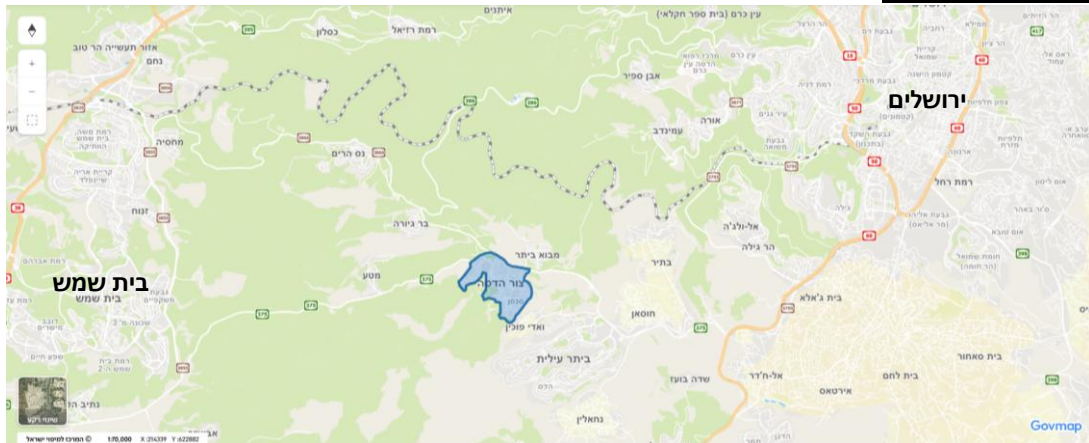
היישוב צור הדסה נוסד ב-1960 כמרכז שירותים ליישובי המזלג' – מושב שיתופי מבוא ביתר, והמושבים מטע, בר גיורא, ונס הרים. עד לאחרונה השתייך היישוב למועצה האזורית מטה יהודה, אך לאור גידול מואץ ותכניות פיתוח נרחבות, קיבל היישוב מעמד של מועצה מקומית בשנת 2023.

ביישוב ניתן להבחין בין 'צור הדסה הוותיקה' – היישוב הכפרי המקורי המאופיין בבניה צמודת קרקע ופיתוח אורגני בתוך החורש האופייני לאזור; לבין מתחמים שנוספו ליישוב לאורך השנים בצפיפות הולכת וגוברת בעלי אופי פרברי – עירוני; בעיקר הר כתרון מדרום מערב והעמק - סנסן מדרום.

### 2.2. גיאוגרפיה וסביבה

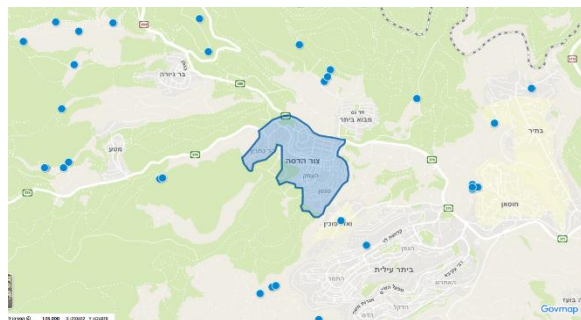
היישוב ממוקם כ-10 ק"מ דרומית-מערבית לירושלים, ממערב לקו הירוק, על ציר כביש 375.

#### צור הדסה – מיקום



היישוב פרוס טופוגרפית בין קווי גובה 700-750 מ' מעל פני הים, ובחלקו הגדול משולבים קירות תמך על מנת לאפשר פיתוח בשטחים משופעים.

#### צור הדסה – מעיינות

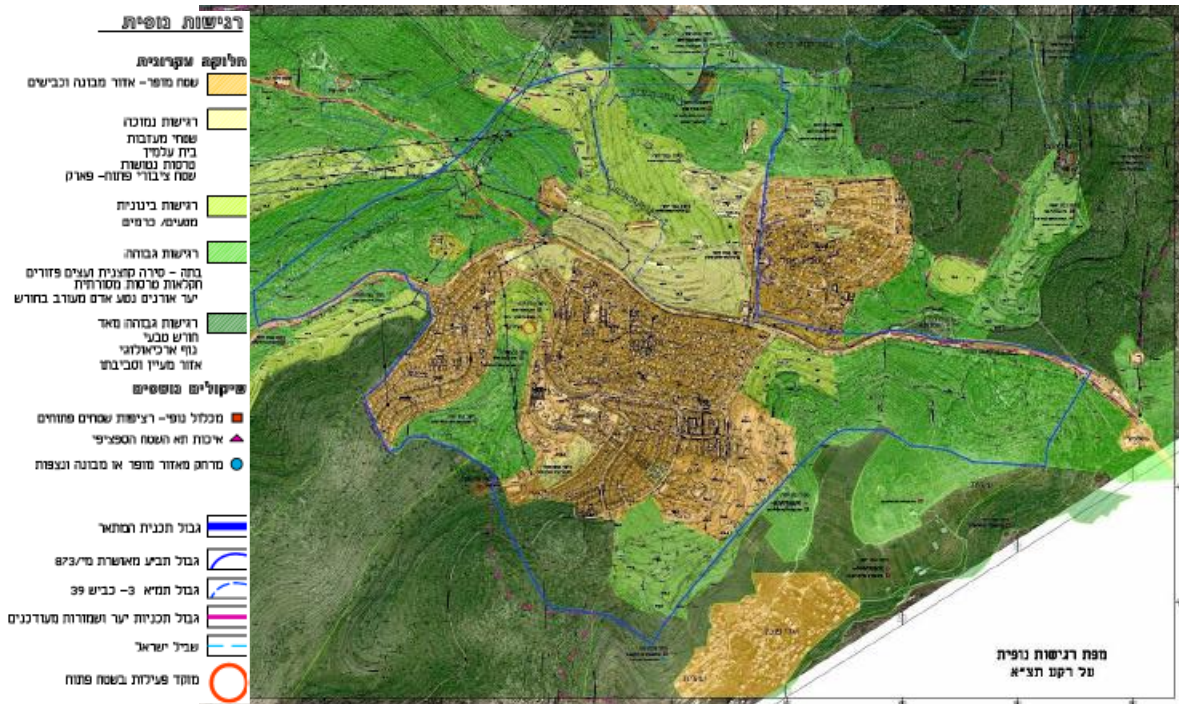


האקלים הוא ים תיכוני – חורף קר עם אפשרות לשלג וקיץ חם ויבש. בסביבות היישוב מעיינות רבים יחסית.

היישוב שוכן בלב אזור בעל רגישות נופית ואקולוגית גבוהה המהווה חלק מהמסדרון האקולוגי המחבר את הרי יהודה ושפלת יהודה. סביב היישוב שטחי חורש ובתה וכן שטחי חקלאות מעובדים. בסביבתו מעיינות רבים.

התנאים הסביבתיים – גיאוגרפיים של היישוב מצביעים על מגוון רחב של סיכונים אקלים פוטנציאליים:

- סכנת שריפות עקב הממשק הארוך עם שטחי בתה, חורש ויער
- סכנת סחף וגלישות קרקע עקב השיפועים החדים
- סכנת פגיעה במעיינות עקב הגדלת התכסית האטומה ומניעת חלחול



### 2.3. דמוגרפיה

צור הדסה היא יישוב עירוני – פרברי, המונה עפ"י נתוני המועצה כ-13,000 תושבים (כ-2,533 משקי בית מהמעמד הבינוני – גבוה (אשכול 8)<sup>5</sup>. הפרופיל האופייני ביישוב הוא משפחות צעירות וגדולות יחסית, בעלות הכנסה גבוהה יחסית, המתגוררות בדירות גדולות המיוממות לעבודתן.

ישראל	צור הדסה	
32.4	40.8	אחוז גילאי 0-19
11.0	6.3	אחוז גילאי +65
3.8	1.8	אחוז גילאי +75
21.8	31.7	אחוז משקי בית עם +5 נפשות
50.6	81.9	אחוז העובדים מחוץ ליישוב המגורים
61.5	83.8	אחוז מגיעים לעבודה במכונית
104,300	160,600	הכנסה חציונית שנתית שכירים (ש)
80,900	118,700	הכנסה חציונית שנתית עצמאים (ש)
59.3	73.6	אחוז משקי בית המתגוררים בדירות בבעלות
7.3	19.2	אחוז משקי בית המתגוררים בדירות עם +6 חדרים

מקור: מפקד האוכלוסין והדיר 2022, הלמ"ס

ניתוח פנים יישובי (ראו בנספח) מצביע על שונות משמעותית בין חלקי היישוב. הסנסן הוא האזור המאוכלס, הצפוף והצעיר ביותר. כפי שיוצג בהמשך, זהו האזור הפגיע ביותר מבחינה אקלימית - בו צפויה תוספת בניה משמעותית, השיפועים באזור זה חדים יחסית ובו אי חום עירוני משמעותי.

<sup>4</sup> יוזמות, תוכנית מתאר כוללנית צור הדסה 151-0305631, נספח ס' 2 נופי סביבתי, 2016  
<sup>5</sup> מ.מ. צור הדסה, תוכנית עבודה מקושרת תקציב 2025

## 2.4. מגמות צמיחה ופיתוח עתידי

תוכנית מתאר צור הדסה<sup>6</sup> בשטח של כ-4,000 דונם קובעת יעד של 20,000 תושבים (היקף של 5,700 יח"ד), גידול משמעותי לעומת כ-2,500 יח"ד קיימות כיום.

### צור הדסה – תוספת יח"ד צפויה לפי מתחם



צור הדסה | דמוגרפיה וגיאוגרפיה  
ניתן לחלק את היישוב ל-5 מקבצים:

מס' יח"ד	תכנית מס'	שכונה (לפי חלוקת הפרוגרמה)
372	מי/במ/א 771	הר כתרון
37	חלק מ מי/במ/ו/520	הר כתרון (קינמון ואפרסמון)
206	מי/520/א	צור הדסה הוותיקה
100	מי/במ/ה 520	"שכונת ה-100"
16	חלק מ מי/במ/ו/520	מתחם הזית
200	חלק מ מי/במ/ג 520	מתחם הזית (בתכנון)*
1,109	מי/520/ט	הסנסן-דרום צור הדסה
1,442 (שבס)		
50	151-1065473	מרכז מסחר, תעסוקה ומגורים
500	151-0434282	ב-2 הסנסן*
631	מי/במ/ו/520	שכונת העמק ומזרח שכונת הסנסן
284	151-0380386	צור הדסה צפון, שכונה ג', שינוי מס' 2 ל-מי/873 (המקב"ת)*
1,296	151-0727727	צור הדסה צפון, שכונה ג', שינוי מס' 1 ל-מי/873 (המקב"ת)*
+ 865	151-0605931	המער"ר*
מוגן דיר 250		
<b>5,999</b>		<b>סה"כ</b>

\* טרם נבנה – לא חושב במצב הקיים.

מקור: מועצה מקומית צור הדסה, פרוגרמה לצרכי ציבור, הצגת פרוגרמה למצב עתידי, מאי 2025, עופר גריידינגר, מריאנה סיגלוב קליין, טל דילר

הרחבת וציפוף היישוב – הן במרקם הוותיק והן מצפון לכביש 375 – צפויה להרחיב את התכסית האטומה ולצמצם את התכסית הירוקה והמחלחלת.

## 2.5. סיכום פרופיל הרשות המקומית

המועצה ממוקמת בלב אזור יער, חורש ובתה; בעל רגישות נופית גבוהה, בטופוגרפיה משופעת. בד בבד חווה המועצה תהליך פיתוח מואץ, המכרסם בשטחים הפתוחים והמחלחלים ביישוב וסביבתו. אלו עשויים להציב אתגרי אקלים משמעותיים.

כמועצה ממונה בהקמה, מושם דגש אסטרטגי על הנחת תשתיות תכנוניות, פיסיות וארגוניות לפיתוח וניהול המועצה. במסגרת זו גובש מבנה ארגוני רזה, הוטמע מהלך של תוכנית עבודה שנתית מקושרת תקציב ומקודמות תכניות סטטוטוריות, תכניות פיתוח ונהלים.

נקודת התורפה היא העדר מקורות הכנסה עצמיים. במרקם הנוכחי כמעט ואין שימושי קרקע מניבים, והיקף השימושים המניבים בתוכנית הפיתוח העתידית מוגבל מאוד בהיקפו ובאופיו.

התוכנית הנוכחית מציבה הזדמנות ייחודית ובלתי חוזרת למרכז (to mainstream) ולמסד את היבטי האקלים בכל תחומי ורובדי הפעילות של המועצה. יחד עם זאת, המבנה הארגוני הרזה והעדר קורות הכנסה עצמית משליכים על כושר הנשיאה הארגוני והתקציבי של המועצה לקידום ויישום מהלכים ללא מימון חיצוני.

<sup>6</sup> תוכנית מאושרת מס' 151-0305631, צוות בראשות רננה ירדני



# הערכת מצב

# 3

### 3. הערכת המצב

הערכת המצב נועדה לאפיין את החוסן האקלימי של צור הדסה, כתשתית לבחירת מיקודי התוכנית וגיבוש פעולותיה.

כמועצה מקומית חדשה עברה אין נתוני אקלים נפרדים עדיין, ובהעדר תחנת מדידה מטאורולוגית רשמית מקומית, בסיס נתוני האקלים הקיים עבור צור הדסה מוגבל. לפיכך, נשען הניתוח על נתוני האקלים הקיימים עבור עיריית ביתר עילית הסמוכה, המאופיינת בגובה טופוגרפי ואקלים דומים.

הערכת המצב מתייחסת לשלושת מרכיבי המשוואה המשפיעים על מידת הפגיעות של היישוב:

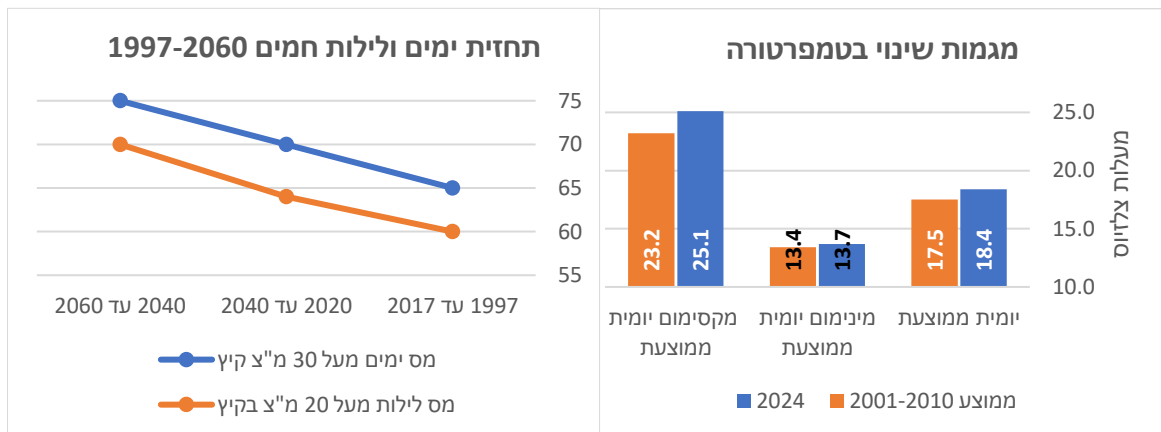
- **איומים** – מידת החשיפה לאיומים אקלימיים, העשויים להשליך על תפקוד ושגשוג היישוב
- **פגיעות** – מידת ההשפעה של האיומים על סקטורים שונים (תושבים, תשתיות, פעילות כלכלית, מבנים, מרחבי ציבורי ומערכות טבעיות)
- **מוכנות** – זמינות המשאבים והיכולות למנוע, לצמצם או להגיב לאיומים אלו

#### 3.1.1 איומים<sup>7</sup>

הנתונים המטאורולוגיים מצביעים על מגמה ברורה של **התחממות** – עלייה בטמפרטורות ועומס חום מתמשך בקיץ; ו**הקצנה** – מופעים קצרים ועוצמתיים יותר של משקעים, אירועי חום וקור קיצוני.

#### התחממות

ניכרת מגמת עליה בטמפרטורת המקסימום והמינימום בהשוואה לעשור הראשון של המילניום הנוכחי, ועפ"י תחזית השמ"ט (השירות המטאורולוגי) אנה הכיני רשית לאזור ההר<sup>8</sup>, יש צפי לעליה נוספת של 1.5 מ"צ עד אמצע המאה.



אזור ההר, שצור הדסה חלק ממנו, צפוי לחוות עומס חום כבד וקיצוני החל משעות הבוקר ועד שעות אחה"צ במהלך חודשי הקיץ (איור להלן).

קיים צפי לעלייה משמעותית במספר הימים החמים מאד (מעל 30 מ"צ) – מ-45 ימים בממוצע שנתי (1988-2017) ל-65-80 ימים במחצית המאה.

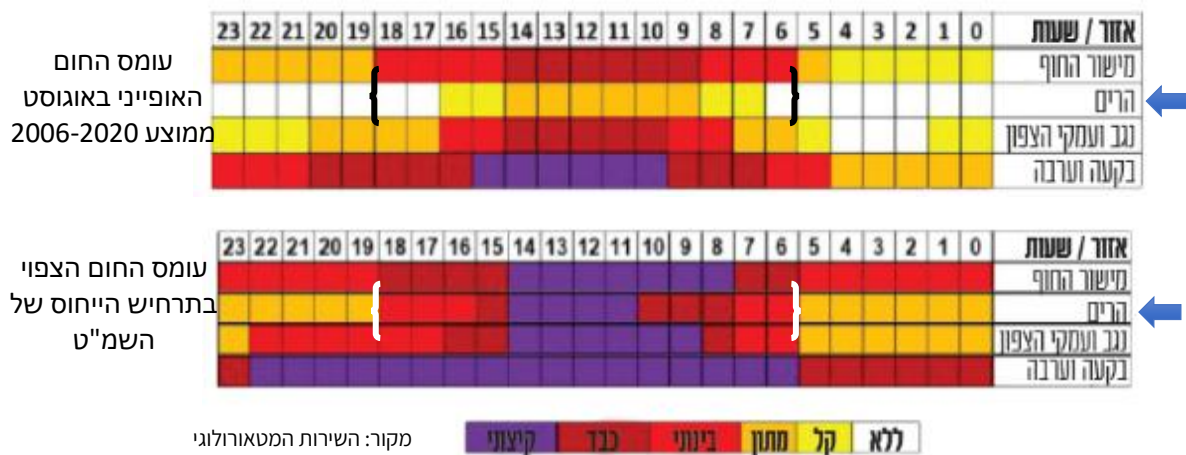
צפויה עליה משמעותית במספר הלילות החמים בהם הטמפרטורה אינה יורדת מתחת ל-20 מ"צ, מצב המונע התאוששות תרמית של הגוף והמבנים.

<sup>7</sup> מקור לכל התרשימים בפרק זה, אם לא צוין אחרת: כלי המיפוי, בהתבסס על נתוני השירות המטאורולוגי

<sup>8</sup> מגמות בטמפרטורות הגבוהות בעשורים הקרובים – תרחיש לאזור ההר, השירות המטאורולוגי

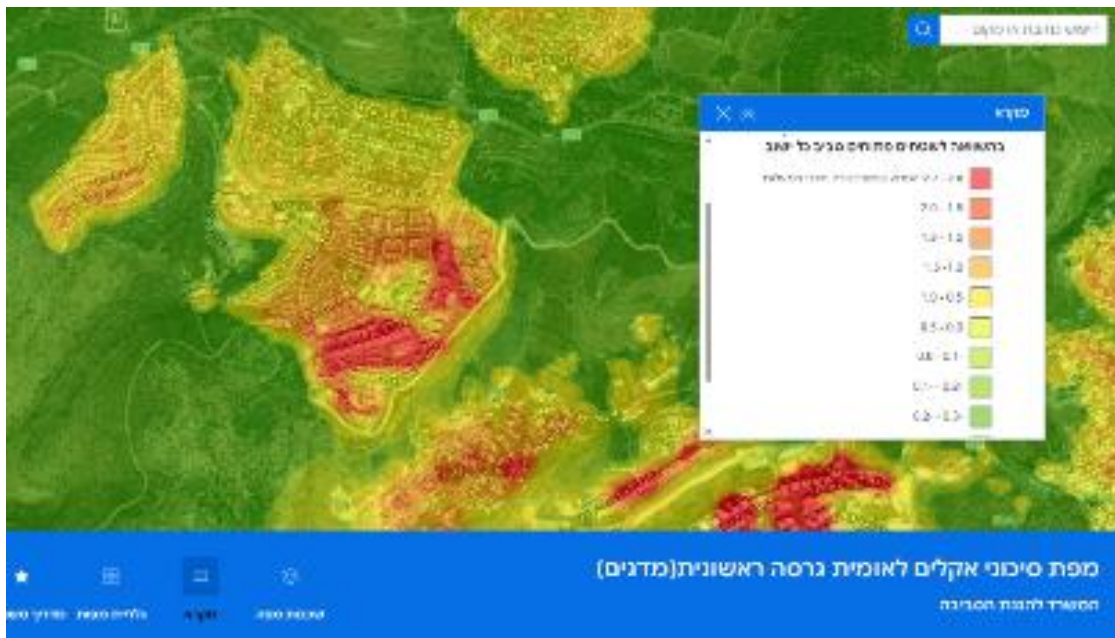
<https://ims.gov.il/sites/default/files/inline-files/%D7%90%D7%99%D7%96%D7%95%D7%A8%20%D7%94%D7%94%D7%A8.pdf>

המשמעות היא משכים ארוכים יותר של עומס חום הנפרסים על פני חודשים רבים יותר ושעות יום רבות יותר, כמוצג בתחזית השירות המטאורולוגי להלן:<sup>9</sup>



כן צפוי גידול במספר גלי החום מ-2-4 כיום, הנמשכים בממוצע כ-4 ימים; לכ-4-5 גלים בשנה (7-6 לקראת אמצע המאה), שמשכם יתארך ביום, וערכי שיא הטמפרטורה יגיעו אף למעל 39 מ"צ. המרחב הבנוי מאופיין בטמפרטורה גבוהה מזו של המרחב הפתוח. הפרשי טמפרטורה אלה נקראים 'אי החום העירוני'. אלו נובעים מחום הנפלט מבניינים ותשתיות (תכסית מבונה), מהפעלת מזגנים, מתנועת כלי רכב ועוד בתוך המרקם הבנוי, ומהתפזרות איטית של החום ה"כלוא" בתוך המרחב הבנוי. התופעה מאפיינת הן את שעות היום והן את שעות הלילה, אם כי פערי הטמפרטורה שונים.

צור הדסה – אי החום העירוני



תופעה זו מקיפה כמעט את כל שכונת הסנסן (פער של יותר מ-2 מ"צ בשעות הלילה) וכן בשכונת העמק וחלק קטן משכונת הר כתרון (פער של יותר מ-1 מ"צ בשעות הלילה). עם תוספת הבניה

<sup>9</sup> מגמות בטמפרטורות הגבוהות בעשורים הקרובים, תרחיש לאזור מישור החוף, השירות המטאורולוגי.

הצפוייה בסנסן, תופעה זו עלולה להחריף, ויש לתת עליה את הדעת גם בבניה המתוכננת מצפון לכביש 375.

שטחים ירוקים יכולים למתן את ההתחממות משום שהם מאפשרים תנועות אוויר ופולטים פחות חום. לכן, ככל ששיעור התכסית הירוקה ביחס לתכסית האפורה (בינוי) גבוה יותר, השפעת ההתחממות ממותנת. תופעה זו בולטת בצור הדסה הוותיקה – המאופיינת בבניה נמוכה הטובלת בשטחים ירוקים וצמחייה טבעית צפופה יחסית; בעוד בשכונות החדשות יותר מבנים רבים יותר (החוסמים זרימת אוויר ופולטים חום) ופחות שטחי צמחייה טבעית, ולכן באזורים אלה יש איי חום.

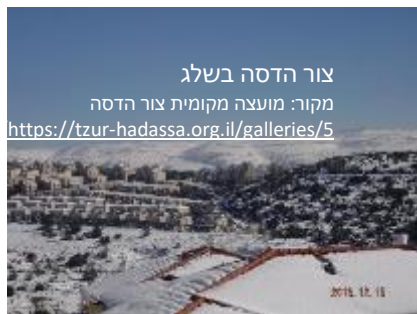
### אירועי מזג אוויר קיצוני

דפוס המשקעים – צפי לירידה בכמות המשקעים השנתית לצד עליה בעוצמת אירועי גשם בודדים.

שנת 2021/2	ממוצע 1981-2010	
↓ 580	625	סה"כ כמות משקעים שנתית (מ"מ)
↑ 16.1	13.6	גשם יומי ממוצע (מ"מ)
↑ 3.1	2.8	גשם שעתי ממוצע (מ"מ)

עצימות הגשם – צפויה עליה של 18% בכמות הגשם היומי (18%) ושל 11% בכמות הגשם השעתי (11%). מגמה זו צפויה עפ"י התחזיות להימשך.

השלכות – מאחר והיקף השטחים ה'אטומים' (בינוי, כבישים וכיו"ב) גבוה וצפוי להמשיך לגדול, ולאור הטופוגרפיה המשופעת; המשמעות היא כמויות ועוצמות גבוהות יותר של נגר בטווח זמן קצר. אלו עלולים לייצר סחיפות וגלישות קרקע בעיקר בשטחים הפתוחים בשולי המרקם הבנוי; כמו גם כרסום תשתיות בתוך ובשולי היישוב, והצפות של מערכות ניקוז ואזורים נמוכים.



קור קיצוני וסערות - בנוסף לגלי החום ועוצמות משקעים גבוהות שצוינו לעיל, מיקומה של צור הדסה חושף אותה פוטנציאלית לגלי קור קיצוניים ולסופות שלגים. עפ"י השירות המטאורולוגי<sup>10</sup>, היו באזור ההר 5 אירועי שלג משמעותיים בשנים 1998-2013, לצד אירועי שלג נוספים בעוצמות פחותות.

אירועי קיצון נוספים – שריפות חורש – נדונים בהמשך.

## 3.2 פגיעות

### 3.2.1 מהי פגיעות

פגיעות היא תוצר משולב של רגישות, חשיפה ויכולת התמודדות:

- מידת החשיפה לאיומי האקלים. לדוגמא - עובדי חוץ, אוכלוסייה המתגוררת בדירות לא בודדות, והולכי רגל במרחב לא מוצל; חשופים יותר להשפעות האקלים מעובדי משרדי מוזגים, אוכלוסייה המתגוררת בדיור מודרני ופועלת במרחב מוצל.
- הרגישות מושפעת ממאפייני אוכלוסיית היעד או התשתית. למשל, פעוטות וקשישים רגישים יותר לחום קיצוני ממבוגרים; עסקי רחוב רגישים יותר לתנאי אקלים מאשר עסקים בקניונים, ועוד

<sup>10</sup> סיכום אירוע 1014 בדצמבר 2013, השירות המטאורולוגי - <https://ims.gov.il/sites/default/files/2022-02/%D7%A1%D7%99%D7%9B%D7%95%D7%9D%20%D7%94%D7%A9%D7%9C%D7%92%20%D7%95%D7%94%D7%9E%D7%A9%D7%A7%D7%A2%D7%99%D7%9D%2014-10%20%D7%91%D7%93%D7%A6%D7%9E%D7%91%D7%A8%202013.pdf>

- **יכולת ההתמודדות** (משאבים פיננסיים, ארגוניים וידע למשל) יכולה 'לאזן' את הרגישות והחשיפה. כך למשל, קשישים בעלי יכולת כלכלית יכולים להתמודד טוב יותר עם תנאי האקלים מקשישים עניים; רשות עם נהלי חירום תתמודד טוב יותר עם אירועי הצפה וכיו"ב

### 3.2.2. מי ומה פגיע בצור הדסה?

כל האוכלוסיות והסקטורים במועצה מושפעים משינויי האקלים, אולם יש כאלה הפגיעים יותר מאחרים.

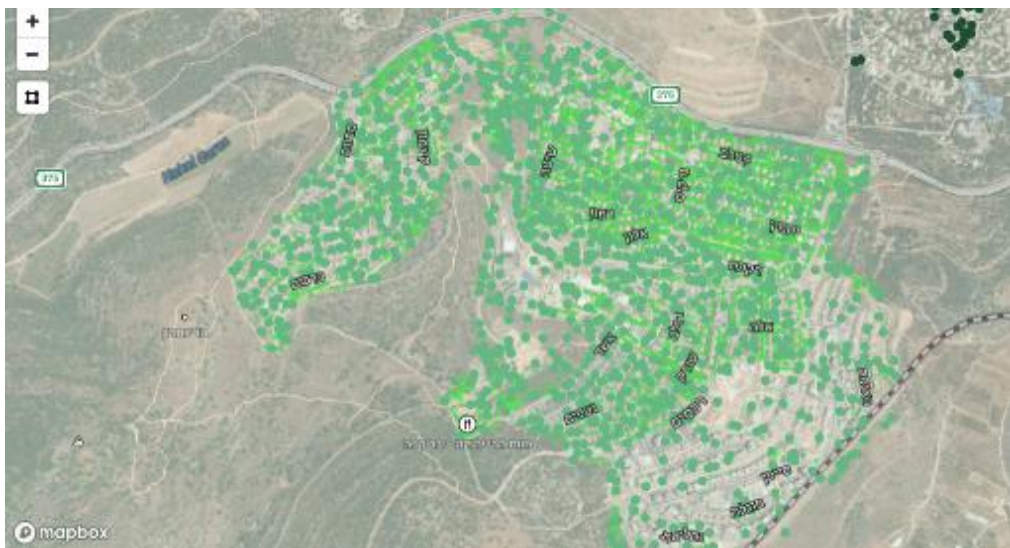
**אוכלוסייה** (תושבים) – כלל האוכלוסייה מושפעת משימוש במרחב הציבורי באירועי חום/קור, מעלויות האנרגיה הכרוכות ביצירת נוחות אקלימית במבנים ומעלייה בתחלואה ותמותה כתוצאה מגלי חום וקור, וכן החמרה במחלות הקשורות למזג האוויר. קבוצות האוכלוסייה הפגיעות יותר בשל רגישותן וחשיפתן הן פעוטות, קשישים, אנשים עם מוגבלות, אנשים החיים בעוני ועובדי חוץ. שיעור אוכלוסיות אלו (למעט פעוטות) בצור הדסה נמוך יחסית ולרובן יכולת ההתמודדות גבוהה.

**מבני ציבור** – מבני ציבור יכולים לשמש כ'עוגני חסן'. פגיעותם נובעת מהצורך להבטיח נוחות אקלימית, רציפות אנרגטית ומערכות אקלים תקינות הפועלות גם באירועי קיצון ועומס מתמשך. עיקר מבני הציבור ביישוב עומדים בתנאים אלה, ברובם מותקנות באופן הדרגתי מערכות ייצור ואגירת אנרגיה; אולם המבנים היבילים / בבניה קלה חשופים לעומסי חום, אירועי קיצון ושריפות.

**תשתיות** – עומסי חום מתמשכים, אירועי חום/קור קיצוני, תנודות קיצוניות בטמפרטורה ואירועי משקעים קיצוניים עלולים לגרום לשחיקה והתבלות מואצת של תשתיות עליות, במיוחד כבישים ומדרכות: סידוק, התבלות סחיפה. עפ"י סקר זיהוי ונטור איי חום בעיר חולון<sup>11</sup>; פערי הטמפרטורות במדרכות חשופות ומוצללות עשויים להגיע לכ-30 מ"צ.

מרבית הרחובות בצור הדסה (מפת כיסוי חופות עצים<sup>12</sup>), מוצללים ברמה טובה יחסית, אולם באלו שאינם מוצללים די (כגון רחובות בסנסן וקטעים משד' הרי יהודה), יש סכנת שחיקה של תשתיות.

### צור הדסה – כיסוי חופות עצים



הצפות ושיטפונות – היו בעבר מספר הצפות בצור הדסה הוותיקה. מוקדים אפשריים – השיטה, קטלב / נרקיס; בחינה האם מערכת ניקוז מי נגר בסנסן מול ואדי פוכין ערוכה מבחינת קיבולת לקלוט היקפים במקרי קיצון, במיוחד על רקע הבניה הצפויה בסנסן 2; פתחי ניקוז של שכונת העמק מתחת למתחם בתי הספר, מגרשי ספורט והדרך לחוות הסוסים. שכונת הר כתרן מנוקזת לשטח פארק

<sup>11</sup> פרופ' עודד פוצ'טר, ד"ר משה מנדלמילך, ד"ר אורלי רונן; בית הספר לסביבה ולמדעי כדור הארץ ע"ש פורטר, מיזם האקלים, הפקולטה למדעים מדויקים, אוניברסיטת תל אביב; מאי 2024  
<sup>12</sup> יער עירוני דיגיטלי, <https://app.digital-forest.org.il/trees?cadaster=0>

צור הדסה וכבר עכשיו במקרה קיצון זה יכול לפגוע בתשתית הובלת ביוב שם לכיוון מכון הסניקה מאחר ובבניה לא הקפידו על אי הכנסת מי גשמים מגגות למערכת הביוב.

**מרחב ציבורי** – המרחב הציבורי הוא מרכיב מפתח באיכות החיים של התושבים, בוודאי ביישוב קטן יחסית דוגמת צור הדסה. שהייה או מעבר במרחב הציבורי מותנית בנוחות תרמית, הנוצרת בעיקר באמצעות הצללה ותכסית ירוקה המצננת את המרחב. למעט רחובות מוגדרים, עיקר הרחובות ביישוב מוצלים, ושיעור התכסית הירוקה גבוה יחסית. האזורים הפחות מוצלים הם בעיקר מגרשי ספורט פתוחים (דדו, בתי"ס), חלקים בפארקים (גן החבל), חלק מצירי ההליכה למוסדות החינוך (דוגמת רח' הלילך) ומגרשי חניה ציבורית (אם כי בחלקם מתוכננת הצללה סולארית).



מגרש דדו



רחוב הלילך



מגרשי חניה



מגרשי ספורט

שינויי אקלים משפיעים על תפוצת והתנהלות מזיקים ומחלות, ומאפשרים התפשטות לאזורים חדשים או ריבוי מואץ. בצור הדסה כבר נצפו לפני סלע שאזור המחייה הטבעי שלהם הוא מדבר יהודה. בשלב זה התופעה אינה נרחבת אולם עם שינוי האקלים ראוי לשים לב גם להיבט זה.

**מערכות טבעיות** – הירידה בכמויות המשקעים משמעותה ממשק עם שטחי חורש ובתה יבשים יותר וסכנת שריפות גבוהה יותר. העלייה בעוצמת המשקעים משמעותה עוצמות נגר גבוהות יותר, העלולות לגרום לסחיפות וגלישות קרקע בשטחים הפתוחים ופתחי הואדיות בשולי המרקם הבנוי. עוצמות המשקעים בצירוף הגידול הצפוי בתכסית הבנויה עלולה לפגוע במקורות המים של המעיינות בסביבת היישוב – במיוחד באזור ואדי פוכין<sup>13</sup>

<sup>13</sup> תוכנית מתאר כוללת צור הדסה, נספח נופי סביבתי. יוזמות, 2016



**עסקים** – אלו, בעיקר 'עסקי רחוב' (מסעדות, מוסכים ובתי מלאכה, חנויות וכיו"ב), עושים שימוש גם במרחב החיצוני ולכן כוח המשיכה שלהם ללקוחות מושפע מהצללה ונוחות אקלימית שניתן לייצר סביבתם. מגוון ומספר העסקים בצור הדסה מצומצם (בעיקר מסחר ומזון), וברובם המוחלט נמצאים במרכזי מסחר קטנים ואינם פגיעים משמעותית שינויי האקלים.

**כלכלה מוניציפלית** – היערכות שוטפת לשינויי האקלים והתמודדות עם אירועי קיצון מכבידים על התקציב המוניציפלי באופן ישיר (אקלום מבנים, נטיעות ושתילות, תחזוקת תשתיות, עלויות מים ואנרגיה, תיקון נזקים וכיו"ב) ועקיף (דוגמת עליה בעלויות ביטוח). כרשות קטנה הנעדרת כמעט לחלוטין מקורות הכנסה עצמית משמעותיים, הדבר עשוי להשליך על חוסן ומוכנות המועצה, ומחייב חשיבה על מיסוד היבטי אקלים בתקנים, בניית שותפויות עם מגזר פרטי ותושבים ועוד.

המטריצה להלן מרכזת את הפגיעויות המרכזיות לפי סקטור ואיום:

התייבשות	הקצנה*	התחממות	איום סקטור
		גידול בעלויות שימוש באנרגיה	<b>תושבים</b>
		תנאי שהות במבנים טרומיים / בבניה קלה	<b>מבני ציבור</b>
		גידול בעלויות שימוש באנרגיה	
זמינות ועלויות מים לגינון	נזקים ברכוש ובנפש עקב גלישות וסחיפות קרקע	פעילות במתקני פנאי לא מוצלים	<b>מרחב ציבורי</b>
		כניסת מיני מזיקים נושאי מחלות	
		שחיקה מהירה של כבישים ומדרכות	<b>תשתיות</b>
סכנת שריפות חורש ובתה			<b>מערכות טבעיות</b>
ייבוש מעיינות עקב הגדלת תכסית בניה ומניעת חלחול	סחיפות קרקע בראשי ואדיות ובשולי המרקם הבנוי		
	גידול עלויות ביטוח, תחזוקה	גידול עלויות - אנרגיה, נטיעה ושתילה, בניה ירוקה, תחזוקה	<b>כלכלה מוניציפלית</b>

\* שריפות, הצפות, שטפונות, קור קיצוני, חום קיצוני

### 3.2.3. מיפוי מרחבי של מוקדי פגיעות

כהשלמה לזיהוי הסקטורים הפגיעים, אותרו מוקדים בהם השילוב בין איומי האקלים לבין הפגיעות ורמת ההיערכות מצריכה התערבות מיוחדת כחלק מבניית החוסן היישובי.

- קווי התפר של היישוב עם השטחים הפתוחים הסובבים, בהם המיקוד יהיה מניעת שריפות וגלישות קרקע בראשי ואדיות
- מתחמי בניה חדשה, בהם יושם דגש על הטמעת הנחיות בניה ופיתוח אקלימי

- שכונת הסנסן, במיוחד באזורים הנמוכים, על רקע אי החום העירוני ופוטנציאל הצפות ובניה במעלה השכונה העשויה להחריף את אי החום והנגר

בנוסף, יושם דגש על מתחמים, מתקנים וצירים שעדיין אינם מוצללים דוגמת מתקני ספורט ופנאי, שבילי הליכה ורכיבה, חלקים מהגנים הציבוריים והחניות; ועל מוקדים בהם ביישוב קיימים הפרשי גבהים

### 3.3. מוכנות הרשות המקומית

מאחר והמועצה פועלת בדירה דינמית – האקלים משתנה, היישוב והמועצה משתנים, והטכנולוגיות מתפתחות – תוכנית האקלים היא **תוספתית וגמישה**.

חשיבותה של תוכנית האקלים אינה רק בתכניה אלא ביכולתה ליצור את התנאים שיאפשרו למועצה להטמיע את האקלים ב-DNA הרשותי (מירכז – Mainstreaming – האקלים כחלק אינטגרלי של החשיבה, השיח וההתנהלות במועצה וביישוב) ולעגן את ההיערכות באופן פורמלי ומובנה במנגנונים המוניציפליים (מיסוד – Institutionalization).

פרק המוכנות מזהה מנגנונים קיימים, באמצעותם ניתן למרכז ולמסד את התוכנית; בבסיס להתאמתם בהמשך על בסיס תוכנית הפעולה המתגבשת.

צור הדסה, כמועצה מקומית חדשה, ממוקדת ביצירת תשתית ותרבות ארגונית מתקדמת ואיכותית שתשרש לשנים הבאות.

שינויי האקלים משליכים על כל לתחומי החיים ביישוב ותחומי הפעילות של המועצה. הניסיון מלמד כי רשויות ערוכות וחסונות, שהאקלים הוא חלק בלתי נפרד מאסטרטגיית הפיתוח של הרשות ומכושרה התחרותי – היכולת למשוך/להשאיר ביישוב אוכלוסייה איכותית, השקעות ומשאבים<sup>14</sup>. מטעמים אלו, האקלים נדרש להיות מוטמע בתכניות ובפעולות המועצה – בשוטף ובחירום.

מנגנוני מירכז ומיסוד מקיפים את המסגרות הארגוניות של הרשות, שותפויות, תכניות עבודה, תקציב, תכניות סטטוטוריות ותכניות פיתוח, הנחיות ותקנים, שגרות עבודה ועוד. להלן סקירה של מנגנוני מירכז ומיסוד קיימים במועצה:

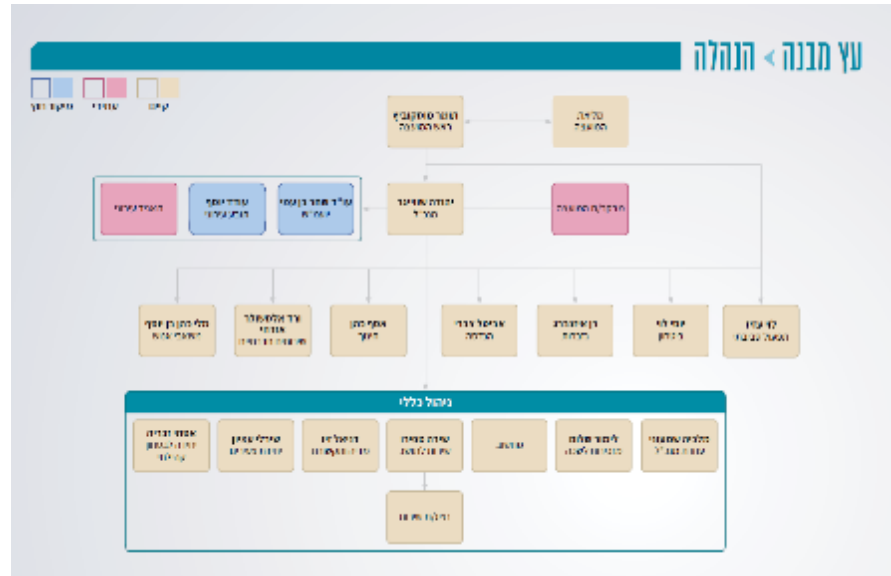
**מבנה ארגוני של המועצה.** מבנה המועצה 'רזה'.

האקלים רלבנטי לכל האגפים ומהחלקות בהיבטים מוגדרים. האתגר הוא פניות ו'כושר נשיאה' ארגוני ותקציבי. הגברת מודעות האגפים להשלכות האקלים על פעילותם – חיוני. אגף ההנדסה בו קיים רקע מקצועי וניסיון מעשי בתחומי האקלים וביל את התוכנית ופועל להטמעת היבטי האקלים בכלל אגפי המועצה.

<sup>14</sup> ראו למשל

Copenhagen: resilience and livability; Journal of Field action – Field Actions Science Reports, Special issue 18, 2018 <https://journals.openedition.org/factsreports/4750>

Assessing the Impact of Climate-Resilient City Development on Urban Sustainability: Evidence from China; Wenchong He, Xinrui Guo, and Congwen Zhang; College of Business and Economics, Australian National University, Canberra 2601, Australia; In *Sustainability* 2025, 17(10), 4381; <https://doi.org/10.3390/su17104381>



מקור: מ.מ צור הדסה, תוכנית עבודה מקושרת תקציב

**תוכנית עבודה שנתית מקושרת תקציב.** זהו מנגנון מרכז ומיסוד משמעותי. החל משנת 2025, המועצה פועלת על בסיס תוכנית עבודה מקושרת תקציב הכוללת יעדים, מטרות ומשימות. אלו מהווים עוגן איתן לשילוב יעדים, משימות ופעולות אקלימיות במגוון מחלקות המועצה. להלן מס' דוגמאות (להמחשה בלבד):

**תכנון, הנחיות ותקנים.**

תכנון ובינוי - המועצה והוועדה המקומית פועלות בהתאם לתקנים ארציים מחייבים, דוגמת תקן בניה ירוקה וחובת התקנת פאנלים סולריים. במסגרת תוכנית העבודה מקושרת תקציב, אגף הנדסה מקדם מספר תכניות ומהלכים, בהם ניתן להטמיע הנחיות ותקנים שאפתניים בתחום האקלים (גם מעבר למתחייב עפ"י המצב החוקי כיום). המהלך המרכזי הוא תכניות הנגזרות מהסכם הגג לפיתוח שכונות חדשות וקיימות.

אחזקה ושיפוצים - במסגרת תוכנית העבודה, מחלקת תפעול סביבתי מקדמת את שמירת וטיפול המרחב הציבורי, נראות היישוב ותחזוקת תשתיות; כמו גם על התייעלות באנרגיה וייצור אנרגיה מתחדשת. ניתן לשלב אימוץ תקנים, נהלים והנחיות לגיבון מקיים ומותאם אקלים

מנגנוני חירום. המועצה מפעילה שגרות מניעה וביטחון שוטף, ומנגנוני חירום בהובלת מחלקת ביטחון וועדת מל"ח.

שריפות – מעטפת היישוב, המוקף שטחי חורש ובתה עם 'אצבעות חודרות' למרקם הבנוי, כמו גם לב היישוב המאופיין בצומח עשיר במרחב הציבורי והפרטי; הם אזורים בעלי סיכון גבוה לשריפות. למועצה נהלי מניעה (פעולות לצמצום סכנת השריפות דוגמת תחזוקת קווי חץ), ופעולה בחירום, אולם נדרשת השלה ושדרוג של חלק מהאמצעים (המפה להלן מציגה את המחסור בהידרנטים בחלק מהממשק של השטח הבנוי עם שטחים טבעיים)

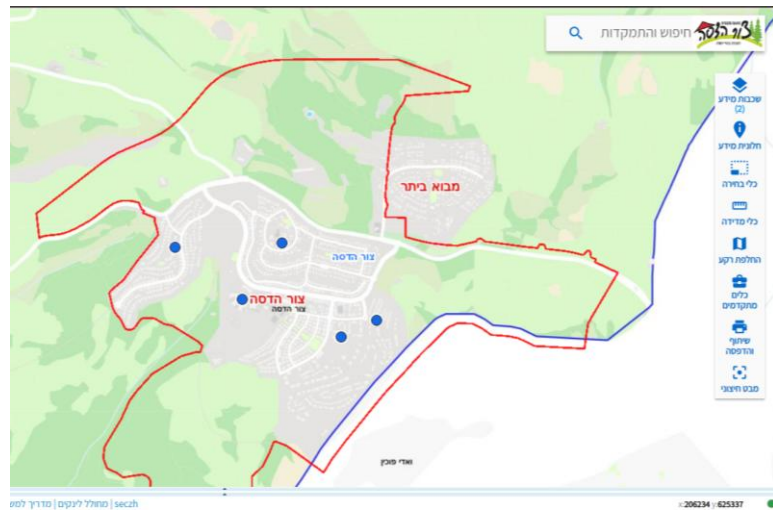
צור הדסה – מיפוי הידרנטים



כמו כן, משרד הגב"ס שותף בהקמת מנהלת שריפות מטה יהודה. סוכם כי מחוז ירושלים של המשרד יפעל לצירוף צור הדסה למנהלת.

המחלקה לשירותים חברתיים אחראית על 'מכלול אוכלוסייה' המיועד לספק מענה בתחומים מקצועיים העוסקים באוכלוסייה ובקהילה ושימור רמת השירות של השירותים החיוניים בחירום – בדגש על אוכלוסיות פגיעות. במסגרת זו קיים מיפוי אוכלוסיות פגיעות, תרחישי הפעלה ונהלי טיפול ופעולה, כולל הפעלת מרכזי קליטה בחירום. כיום במועצה 5 מרכזי קליטה (מפה להלן) – GIS (המועצה). המענים המקצועיים, בסיס המידע ומרכזי הקליטה בחירום מוכוונים כיום בעיקר לתרחישים 'ביטחוניים', אולם ניתן בקלות יחסית לשלב תרחישי חירום אקלימי רלבנטיים ולבצע התאמות קלות בנהלים. כמו כן, יש לשקול את הפיכת מרכזי הקליטה בחירום לעצמאים אנרגטית (ראו נוהל עבודה מומלץ לתכנון והקמה של מרכזי חוסן באנרגיה במתקני קליטה לשעת חירום של משרד האנרגיה [\[בא\]](#)).

### צור הדסה – ממרכזי קליטה בחירום



למועצה נהלי חירום למקרי שריפות ושלג, קיים מערך מתנדבים נרחב המנוסה בהתמודדות עם תרחישים בטחוניים ואירועי שלג ושריפות. חשוב לפתח תרחישים ונהלים מקומיים למצבי חירום אקלימי נוספים, בדגש על תרחיש חום קיצוני, הנשענים על תשתית המידע והיכולות הארגוניות והתפעוליות של הגורמים האחראים לתרחישי חירום ביטחוניים.

במוסדות החינוך המוגדרים כמרכזי קליטה בחירום קיימות או עתידות לקום מערכות PV. הסיכון הגובר לשריפות ולאירועי מזג אוויר חורפי קיצוני, מוסיף להסתברות תרחיש עלטה מעבר למצבי

חירום בטחוניים. בתרחישים אלה יהיה צורך לאפשר לאוכלוסיות ייעודיות צינן בקיץ וחימום בחורף לזמן מוגבל, להפעיל מכשירי חשמל מצילי חיים ועוד

**מעבר לאנרגיה מתחדשת.** המועצה המקומית צור הדסה מפעילה מודל ניהול אנרגיה משותף עם חברה פרטית – 'דוראל מוניציפל' שזכתה במכרז של המועצה. ההתקשרות מקיפה את מגוון תחומי האנרגיה המתחדשת - התייעלות, ייצור, חוסן, תחבורה חשמלית – וכוללת פרויקטי חובה בהם החלפת כלל תאורת הרחובות לתאורת לד, קירוי מגרשים, הצבת עמדות טעינה חשמליות ועוד; ומזימים משותפים עם המועצה דוגמת אגירה ואספקה של חשמל עבור המועצה והתושבים, מצללות סולאריות לשטחים הציבוריים וחניות ועוד. בהיבטי היערכות מנגנון זה רלבנטי להתייעלות במבני ציבור ובמבנים פרטיים המאפשרת נוחות אקלימית גם בתנאי קיצון והגדלת השטחים המוצלים במרחב הציבורי ביישוב.

**מנגנונים אזוריים.** המועצה שותפה במנגנוני תכנון וחירום אזוריים. צור הדסה היא חלק מהוועדה המקומית לתכנון ובניה מטה יהודה. כל החלטה בנושא תקנים, תקנות והנחיות תכנון נדרשת להיעשות באמצעות הוועדה.

צור הדסה מהווה חלק מהשותפות האזורית לקידום מרחב ביוספרי באגן ניקוז נחל שורק. המרחב הביוספרי הוא פלטפורמה ארגונית, מקצועית ויישומית להטמעה וקידום של היבטי אקלים ביישוב עצמו; בשת"פ עם רשויות סמוכות וארגונים 'ירוקים' בעלי ידע מקצועי וסמכויות סטטוטוריות; ובמשק של היישוב עם השטחים הפתוחים הסובבים.

עפ"י סיכום עם מחוז ירושלים של משרד הגנ"ס, המועצה עתידה להצטרף למנהלת שריפות מטה יהודה, ולהוות חלק מפלטפורמה משותפת לרשויות במחוז שכבר גיבשו תכניות היערכות דוגמת ירושלים, בית"ר עילית ובית שמש.

### 3.4. הזדמנויות לחוסן אקלימי

ההזדמנות המרכזית לחוסן אקלימי טמונה בהיותה של צור הדסה מועצה חדשה, **הבונה מנגנוני ניהול ומקדמת קיימות ותרבות ארגונית מוניציפלית מתקדמת**. זו 'מתורגמת' למגוון רחב של הזדמנויות שפורטו לעיל, רבות מהן כבר משולבות בתוכנית העבודה של המועצה לשנת 2025. להלן העיקריות שבהן:

- מנגנונים ארגוניים מוניציפליים – תוכנית עבודה מקושרת תקציב, מבנה ארגוני רזה בו לכל מחלקה נגיעה ישירה להיבטי אקלים
- מהלכים תכנוניים מתגבשים – הסכם גג לפיתוח היישוב, תכניות אב, תכניות והסכמי פיתוח, הנחיות מרחביות בהם ניתן להטמיע היבטי אקלים רלבנטיים
- מנגנוני חירום מקומיים – המייצרים תשתית של תרחישים, מידע, נהלים וצוותים (כולל מתנדבים) אותם ניתן להתאים בקלות יחסית להיבטים אקלימיים
- מנגנוני תחזוקה – של המרחב הציבורי (מבנים ושטחים) בהם ניתן לשלב היבטי אקלים רלבנטיים
- מסגרת משותפת למועצה ולמגזר הפרטי לניהול אנרגיה מתחדשת ביישוב כולל הצללות סולאריות והתייעלות באנרגיה
- שותפות אזורית – עם ארגונים 'ירוקים', רשויות וועדות תכנון; ועם ממחוז ירושלים במשרד הגנ"ס בתחומי האקלים, שריפות ופיתוח מקיים

מנגנונים אלה יכולים להטמיע ולמנף את החוסן האקלימי של היישוב בתכנון, פיתוח וניהול היישוב לאורך זמן, ולמצב את ה'פנינה בהרי יהודה' גם כמובילה אקלימית.

### 3.5. סיכום הערכת מצב

הערכת המצב נשענת על הבנת האיומים, הפגיעות, המוכנות וההזדמנויות; ונועדה לסייע בזיהוי המיקודים של תוכנית ההיערכות – תחומי הפעולה המרכזיים בהם היא נדרשת לעסוק. האתגרים המרכזיים הם הטמעת תפיסת האקלים כסוגיה אסטרטגית, המשליכה על מגוון תחומי ואיכות החיים במועצה, התמודדות עם המשקיים המשמעותיים עם המערכות הטבעיות הדורשים תיאום עם גורמי חוץ, והרחבת התכסית הבנויה העשויה לתרום להגברת אי החום העירוני ונגר היוצר שיטפונות וגלישות קרקע.

אל מול אלו, במועצה מגוון של הזדמנויות – יצירת מנגנונים ודפוסי עבודה מתקדמים דוגמת תוכנית עבודה קושרת תקציב, מומחיות ומודעות לאקלים באגף הנדסה המוביל את פיתוח המועצה, שותפות במנגנונים אזוריים, ניסיון בהפעלת מנגנוני חירום ותכניות פיתוח נרחבות בהן ניתן להטמיע היבטי אקלים.

### 3.6. מיקודי התוכנית

לאור הערכת המצב, נקבע כי מימוש הפוטנציאל של צור הדסה כ"פינה ערוכה וחסונה" מותנה בהצבת החוסן האקלימי גבוה בסדר היום המועצתי. ארבעת מיקודי התוכנית הם:

- **חוסן אקלימי ושגשוג יישובי:** הטמעה ומיסוד של מדיניות ותקנים שאפתניים בתוכניות הפיתוח (בנייה ירוקה וניהול נגר).
- **מרחב ציבורי מאוקלם:** יצירת רשת הצללה רציפה, מיתון אי-חום עירוני ואימוץ נוהלי תחזוקה מותאמים.
- **מוכנות לחירום ורציפות תפקודית:** נהלי התמודדות עם עומס חום מתמשך וחום קיצוני, הבטחת רציפות אנרגטית, חיזוק המוכנות לשריפות ואירועי קיצון.
- **ממשל אקלימי וקהילה:** הטמעת האקלים במנגנונים המוניציפליים והעלאת מודעות בקרב התושבים.

במסגרת זו, המועצה תמנף את התשתיות הארגוניות למיסוד חוסן אקלימי באמצעות מדיניות והנחיות, תתעדף מהלכי אקלום של המרחב הבנוי, תבצע התאמות במנגנוני החירום ותבנה שותפות עם הציבור ועם גורמים אזוריים.



# תוכנית הפעולה

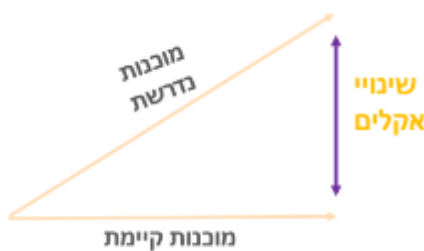
# 4

## 4. תוכנית הפעולה

התוכנית מעוצבת אופן הירארכי, על מנת לקדם את אסטרטגיית האקלים המקומית, כמוצג להלן:

		משימות
	פעולות	המשימות משקפות את יעדי העשייה המרכזיים של הרשות
	ערובות	ערובות הפעולה מציגים את מסלולי העשייה המובילים ליעדים אלה
	הפעולות מפרטות מה נדרש לעשות בכל מסלול.	

המשימות, ערוצי הפעולה והפעולות יוצרות 'שפה' המהווה חלק אינטגרלי של המהלך הארצי לגיבוש תכניות אקלים מקומיות. 'שפה' זו כוללת סל פעולות עבור כל משימה וערוץ פעולה. תיעוד הפעולות בוצע על בסיס זיהוי הפערים בין המצב הקיים למצב הרצוי, קביעת יעדים רשתיים ובשלות. (ראו בנספח את 'כלי התיעוד').



תוכנית הפעולה היא **מסמך מדיניות** שנועד להנחות את פעולות האקלים (היערכות וחוסן) של המועצה; מתוך הבנה כי היא חוצה את כלל אגפי המועצה והיא בעלת משמעות לאסטרטגיית הפיתוח הכוללת. זוהי **מסגרת מארגנת למהלכים המקומיים** – התוכניות מותאמות לפערים וליכולות של המועצה כדי למקסם את ההזדמנויות והתועלות ליישוב ולמועצה.

התוכנית נגזרת מאסטרטגיה יישובית (להלן), ומתייחסת למגוון האיומים ותחומי הפעולה הרלבנטיים לצור הדסה, תוך התייחסות להיבט המקומי ולהיבט האזורי.

### 4.1. אסטרטגיה ומיקודים

בעידן של אקלים משתנה, היערכות וחוסן הם תנאי יסוד לשגשוג, לאיכות חיים וליכולת התחרותית של הרשות. צור הדסה, כמועצה צעירה הממותגת כיישוב של איכות חיים וסביבה נמצאת לקראת צמיחה משמעותית, מצויה בנקודת זמן אסטרטגית המאפשרת למרכז ולמסד את סוגיית האקלים כחלק מה-DNA המועצתי והיישובי.

בד בבד, גודלה של המועצה מכתוב 'כושר נשיאה' ארגוני ופיננסי מוגבל, והיותה חלק ממרחב בעל רגישות סביבתית גבוהה מחייבת התייחסות גם ברובד האזורי, שכן חלק מהאתגרים והפתרונות חוצים גבולות מוניציפליים.

האסטרטגיה מאורגנת סביב חמישה קווים מארגנים:

1. מירכוז ומיסוד האקלים במועצה – הטמעת מדיניות, הנחיות וכלים.
2. שדרוג אקלימי של המרחב הציבורי, בדגש על הצללה ומתחמים פגיעים.
3. התאמת מנגנוני החירום לתרחישי אקלים.
4. יצירת מודעות והתאמת התנהלות הציבור.
5. בניית רובד אזורי תומך ומשלים.

## 4.2 פעולות

פרק זה מפרט את הפעולות הנגזרות מהקווים האסטרטגיים, בהתאם למשימות ולערוצי הפעולה המוגדרים במדריך הארצי לגיבוש תוכנית היערכות מקומית. הפרק מתמקד בפעולות בעלות תרומה אסטרטגית גבוהה ואינו כולל את כלל הפעולות האפשריות<sup>15</sup>.

### 4.2.1 מירכוז ומיסוד האקלים

מירכוז (Mainstreaming) משמעו הצבת סוגיית האקלים גבוה בסדר היום המועצתי והיישובי, והטמעתה כחלק אינטגרלי מתהליכי החשיבה, קבלת ההחלטות, האסטרטגיה והתכנון. המיסוד נועד לעגן את היערכות לשינוי אקלים בנהלים, במבנים ארגוניים ובפעילות השוטפת של הרשות, כך שתיווצר מסגרת יישום שיטתית, מתמשכת ובתקיימא. המועצה מצויה ממילא בתהליכי מירכוז ומיסוד של תחומי פעילות שונים, ומהלך זה מהווה הזדמנות לשלב את האקלים כעיקרון מנחה רוחבי. מנגנונים אופציונליים מוצגים בתרשים משמאל.

מנגנוני מיסוד	מנגנוני מירכוז
<ul style="list-style-type: none"> <li>מבנה ארגוני</li> <li>תקציב הרשות</li> <li>תוכנית עבודה שנתית</li> <li>דפוסי עבודה</li> <li>תכנון סטטוטורי</li> <li>בוהלים ורגולציה מקומית</li> </ul>	<ul style="list-style-type: none"> <li>הסברה ויצירת מודעות</li> <li>חזון ותוכניות אסטרטגיות</li> <li>מידע ניטור והערכה</li> <li>דיווח ומשוב</li> <li>הכשרה</li> </ul>

### יעד על: היבטי אקלים מוטמעים במהלכי ומנגנוני המיסוד והמירכוז של המועצה.

שלושה מהלכי מירכוז ומיסוד מובילים למימוש היעד – באמצעות הפעולות והצעדים המפורטים:

**מהלך 1: מינוי גורם מקצועי כמוביל אקלים במועצה.** יוגדר גורם מקצועי אחראי להובלת תחום האקלים במועצה, אשר יבטיח שילוב היבטי אקלים במדיניות ובאסטרטגיה, תיאום בין אגפים, הטמעה במנגנונים מועצתיים, גיוס משאבים, קידום הכשרה ומודעות, וניטור והערכה של יישום התוכנית.

בהתחשב בכושר הנשיאה הנוכחי, האחריות בשלב זה תעוגן פורמלית אצל מהנדסת המועצה, המובילה את גיבוש התוכנית. בהמשך, ובכפוף להקמת מסגרת אזורית, תיבחן האפשרות לקבלת שירותים מגורם ייעודי במסגרת שותפות אזורית.

משימה: מירכוז ומיסוד האקלים		ערוץ פעולה: ניהול אקלים מקומי		
פעולות וצעדים	גורם מוביל	שותפים	שנת יעד להשלמה	יעדים ומדדים (היכן שאפשר)
<b>מינוי מובילת אקלים רשותית.</b>				
1 מיסוד אחריות מהנדסת המועצה לתחום האקלים	מנכ"ל	משאבי אנוש, גזברות	2026	אישור פורמלי ותחילת פעילות
2 הגדרת מנגנוני שת"פ עם יתר אגפי המועצה				

**מהלך 2: הטמעת התוכנית במנגנוני המועצה.** מרכיבי תוכנית האקלים ישולבו בתכניות העבודה, בתקציב ובמסמכים הסטטוטוריים של המועצה. ההטמעה תיעשה באמצעות חשיפה, הנחיה והכשרה של הנהלת המועצה ומנהלי האגפים, בדגש על תכניות הפיתוח המרכזיות.

משימה: מירכוז ומיסוד האקלים		ערוץ פעולה: ניהול אקלים מקומי		
פעולות וצעדים	גורם מוביל	שותפים	שנת יעד להשלמה	יעדים ומדדים (היכן שאפשר)

<sup>15</sup> ראו תיעודף ונימוקים בקובץ אקסל מצורף – משימות, ערוצי פעולה ופעולות

הטמעת תוכנית הפעולה במנגנוני המועצה				
מספר פעולות מוטמעות	2026	מנהלי אגפים	מנכ"ל והנדסה	1 הטמעת פעולות של תוכנית האקלים בתכניות העבודה של האגפים
שיעור המנהלים והעובדים שעברו הכשרה 'אקלימית'	שוטף	הנדסה	משאבי אנוש	2 תוכנית הכשרה למנהלים ועובדים, וביצוע לפחות הכשרה אחת בשנה

**מהלך 3: אימוץ תקנים והנחיות לאקלום המרחב.** המועצה תפעל לאימוץ תקנים והנחיות שאפתניים לאקלום המרחב הבנוי והציבורי, הקיימים והעתידיים, בדגש על ארבעה תחומים: מבנים ותשתיות, הצללה, ניהול נגר וגיבון מקיים. הדגש הוא על בנייה ירוקה ויעילה אנרגטית ברמה גבוהה, הפחתת פליטות חום, שיפור הצללה, השהיית נגר וחיסכון במים.

משימה: קירור היישוב				
ערוצי פעולה: הרחבת תכנית ירוקה, שיפור הצללה והפחתת פליטות חום				
פעולות וצעדים	גורם מוביל	שותפים	שנת יעד להשלמה	יעדים ומדדים (היכן שאפשר)
<b>אימוץ הנחיות ותקנים שאפתניים לאקלום המרחב הציבורי והפרטי</b>				
1 הנחיות שאפתניות לבניה ירוקה וצמצום פליטות חום ב'יישוב העתידי' 2 הנחיות פיתוח המרחב הציבורי – הצללה וניהול נגר	הנדסה	ועדה מקומית מקומית, רמ"י	2026	הנחיות מאומצות ומוטמעות בתכניות המע"ר והמקב"ת
			2026	
3 קביעת הנחיות לגיבון אקלימי ובר קיימא	שפ"ע		2026	הנחיות אומצו ע"י אגף שפ"ע

דגשים מנחים:

- הנחיות בניה ירוקה בתקן גבוה מהנדרש כיום בחוק, כלומר שני כוכבים לפחות (פורום ה-15) ובשאיפה לשלושה כוכבים, לפחות בחלק מסוגי המבנים 16. בנוסף, ייבחנו הנחיות מחייבות המתייחסות לפליטת חום ממבנים ותשתיות (חומרי גמר, אלבאדו ועוד).
- ניהול נגר – אימוץ הנחיות הכוללות אמצעים להשהיית נגר ועידוד חלחול.
- גיבון מקיים – אימוץ נוהל לא סטטוטורי לגיבון בר קיימא ותואם אקלים התורם לגיבון היישוב וחוסנו האקלימי. הנוהל כולל עקרונות מנחים, בסיס מידע, צמצום צריכת מים בעיקר לגיבון ציבורי, קטלוג צמחים ועצים והנחיות ביצוע ותחזוקה להטמעה במכרזי המועצה.

#### 4.2.2. שדרוג אקלימי של המרחב הציבורי

האיומים האקלימיים המרכזיים בצור הדסה הם עומסי חום מתמשכים וחום קיצוני, לצד אירועי משקעים עוצמתיים בפרקי זמן קצרים. ההתמודדות מחייבת הרחבה ושדרוג של התכנית הירוקה, שיפור הצללה והפחתת פליטות חום, לצד חיזוק תשתיות ניהול נגר.

**יעד על: מיתון פגיעות המתחמים – צמצום אי החום ונוקי תשתיות של מזג אוויר קיצוני.**

**מהלך 1: תוכנית הצללה יישובית.** המועצה תגבש תוכנית הצללה יישובית כמדיניות כוללת, שתגדיר תקן הצללה מקומי, אמצעי הצללה מותאמים וסדרי עדיפויות, תוך תיעודף הצללה טבעית באמצעות עצים, ובשילוב אמצעים נוספים לפי הצורך.

משימה: קירור היישוב	ערוץ פעולה: שיפור הצללה
---------------------	-------------------------

<sup>16</sup> מחקרים מראים כי עלות המעבר מוכב אחד לשלושה כוכבים בדירה סטנדרטית בבנייה רוויה היא שולית (כ-9,000 ₪ בשנת 2020), כלומר אינה מהווה נטל כספי משמעותי על הקבלנים/רוכשי הדירות. מהלך כזה יעלה את ערך הדירות ויכול לסייע בביסוס מיתוג המועצה כמובילה באיכות חיים וסביבה

פעולות וצעדים	גורם מוביל	שותפים	שנת יעד להשלמה	יעדים ומדדים (היכן שאפשר)		
<b>תוכנית הצללה יישובית</b>						
1 מיפוי ויצירת שכבת צל ב-GIS המועצתי הכוללת עצים ואמצעי הצללה נוספים 2 קביעת תקן צל מותאם מתחמים 3 קביעת מדיניות, תוך תיעודף הצללה טבעית ומרחבי הצללה 4 הנחיות הצללה – שיעור כיסוי, אמצעי הצללה, תחזוקה 5 קטלוג עצים ואמצעי הצללה 6 הכשרת צוותים	הנדסה	שפ"ע, ו.ו. מקומית	2027	תוכנית והמלצות אומצו		
					מס' הכשרות	2027 והלאה

**מהלך 2: טיפול במתחמים פגיעים.** המועצה תגבש תכניות ייעודיות לשדרוג אקלימי של מתחמים פגיעים, ובראשם שכונת הסנסן ואזורים בעלי שיפועים חדים וראשי ואדיות, בדגש על הצללה, הפחתת פליטות חום וניהול נגר.

מתחם הסנסן

משימות: קירור היישוב, התאמת מערכות החירום לשינוי אקלימי				
פעולות וצעדים	גורם מוביל	שותפים	שנת יעד להשלמה	יעדים ומדדים (היכן שאפשר)
<b>הכנת תוכנית שדרוג אקלימי למרחב הציבורי בסנסן</b>				
1 מיפוי סיכונים במתחם הקיים (ופוטנציאליים עקב בנייה במעלה השכונה) 2 תיעודף שדרוגים 3 זיהוי התאמות נדרשות במתחמי הבינוי החדשים במעלה הסנסן 4 הכנת תכניות ביצוע	הנדסה	שפ"ע	2026	תכניות ביצוע מאושרות
			2026	
			2027	

מתחמים עם שיפועים חדים במרחב הבנוי וראשי ואדיות בשוליו

משימות: ניהול המים				
פעולות וצעדים	גורם מוביל	שותפים	שנת יעד להשלמה	יעדים ומדדים (היכן שאפשר)
<b>מיתון פגיעות מתחמים עם שיפועים חדים במרחב הבנוי וראשי ואדיות בשוליו</b>				
1 זיהוי אתרים פגיעים פוטנציאלית 2 מיפוי סיכונים במתחם 3 תיעודף שדרוגים 4 הכנת תכניות ביצוע	הנדסה	שפ"ע	2027	תכניות ביצוע מאושרות

דגשים:

- בעיקר לאורך שד' הרי יהודה, מורדות הסנסן, פארק יובל וחוות הסוסים – הפגיעים לסחיפות וברסום קרקע ופגיעה בשטחים ובתשתיות בעת אירועי משקעים עוצמתיים.

### 4.2.3. התאמת מנגנוני החירום לתרחישי אקלים

שינויי האקלים מגבירים את תדירות ועוצמת מצבי הקיצון – חום, שריפות וסערות – ומחייבים התאמה של מנגנוני החירום והחוסן ביישוב. למועצה אחריות הן להבטחת רצף תפקודי של שירותים והן למתן מענה מידי למצבי חירום אקלימיים.

**יעד על 1: הבטחת רצף תפקודי של השירותים העירוניים ושגרת החיים של תושבים ועסקים, גם בתנאי חום קיצוני ועומס חום מתמשך**

**יעד על 2: מניעת פגיעה באוכלוסייה, עסקים ורכוש במצבי קיצון אקלימיים**

**מהלך 1:** מסגרת התמודדות עם חירום הנובע מחום מתמשך וקיצוני. **המועצה תאמץ** תרחיש ייחוס לעומס חום מתמשך וקיצוני, ונוהל חירום.

משימות: התאמת מערכות החירום לשינוי האקלים			ערוצי פעולה: היערכות להצפות מסערות, היערכות לשריפות ולחום	
פעולות וצעדים	גורם מוביל	שותפים	שנת יעד להשלמה	יעדים ומדדים (היכן שאפשר)
<b>פיתוח תרחיש ייחוס ונוהל לעומס חום מתמשך וקיצוני</b>				
1 סקירה ואימוץ של תרחיש ייחוס	ביטחון	מל"ח, ש"ח, כב"ה, קק"ל, שמ"ט, רט"ג, הגנ"ס	2026	אימוץ התרחיש והנוהל בועדת מל"ח
2 כתיבת נוהל חום מותאם				
3 גיבוש תוכנית הכשרה				
4 הכשרת בעלי תפקידים ומתנדבים			2027	מספר הכשרות, משתתפים ותרגולים

**מהלך 2:** השלמת תשתית מקומית למניעת שריפות והתמודדות עימן. צור הדסה מוגדרת ע"י רשות הכבאות וההצלה כיישוב ברמת סיכון 5 (הגבוהה ביותר)<sup>17</sup>. נדרשת בחינה של רכישת טכנולוגיות והטמעתן למניעה והתמודדות עם שריפות, בעיקר בקו התפר. (בנוסף לאמצעים הניידים שרכשה המועצה לאחרונה).

משימות: התאמת מערכות החירום לשינוי האקלים			ערוצי פעולה: היערכות לשריפות ולחום	
פעולות וצעדים	גורם מוביל	שותפים	שנת יעד להשלמה	יעדים ומדדים (היכן שאפשר)
<b>תשתית מים וטכנולוגיה למניעת שריפות והתמודדות עימן</b>				
1 אפיון טכני ומרחקי מינימום נדרשים בין הידרנטים בממשק של תחום הרשות עם שטחי חורש, בתה וצמחיה	ביטחון	כב"ה, קק"ל	2026	מספר העמדות תואם את דרישת הדרג המקצועי (כב"ה, קק"ל)
2 בחינת היתכנות וכדאיות לפריסת תותחי מים וחיישנים לאורך הממשק				
3 גיבוש תוכנית פריסה וביצוע של תשתיות מים ומניעת שריפות				
4 עדכון נהלי ושגרות מניעה דוגמת חירמוש ודילול צמחיה ברצועות חיץ, פינוי חומרים דליקים ועוד				

**מהלך 3: הבטחת רציפות אנרגטית במרכזי קליטה בחירום.** כחלק ממהלך האנרגיה המתחדשת הכולל של המועצה, יש לשלב מערכות אגירה המאפשרות שימוש עצמי באנרגיה במצבי חירום מתמשכים.

<sup>17</sup> רשימת יישובים מאוימים משריפות יער וחורש לפי מחוזות רשות הכבאות עם סיווג 5 לרמות סיכון - עדכון 1 בדצמבר 2020

משימות: התאמת מערכות החירום לשינוי האקלים			ערוצי פעולה: היערכות לשריפות ולחום		
פעולות וצעדים	גורם מוביל	שותפים	שנת יעד להשלמה	יעדים ומדדים (היכן שאפשר)	
<b>הבטחת רציפות אנרגטית במרכזי קליטה בחירום</b>					
1 בחינה וקידום של מערכות אגירה המאפשרות שימוש עצמי באנרגיה סולארית 2 עדכון נהלי פינוי אוכלוסייה המותאמים גם לתרחיש חום קיצוני 3 ייעוד שטחים / חללים לאמצעי אגירה בכל מתקני הקליטה בחירום 3 עדכון הפרוגרמה הנדרשת למרכזי קליטה בחירום בהיבטי מקום וציוד צורך אנרגיה	ביטחון	מל"ח, ש"ח, הנדסה, שפ"ע	2026	מרכזי קליטה בחירום בעלי יכולת לפעול במנותק מהרשת במשך 72 שעות לפחות	
					הנדסה
					ש"ח

#### 4.2.4. יצירת מודעות ושינוי התנהלות בציבור

החוסן האקלימי של היישוב תלוי גם במודעות הציבור ובדפוס החיים של התושבים. יצירת מודעות ושינוי התנהלות משלימה את המהלכים לאקלום המרחב עצמו.

#### יעד על - אימוץ אורח חיים מותאם ע"י יחידים ומשקי בית

המועצה אינה יכולה לכפות אורח חיים, אך ביכולתה להנגיש מידע והמלצות ולעודד מעבר לאורח חיים מותאם באמצעות קשר ישיר ובאמצעות שירותי הבריאות, החינוך והקהילה. הפעולות המרכזיות

**מהלך 1: הנגשת כלים וידע לשינוי התנהלות הציבור במרחב הפרטי והציבורי.** המועצה תפעל להנגשת ידע וכלים להתנהלות מותאמת אקלים, במעורבות הקהילה.

משימה: קידום אורח חיים לחוסן וקיימות			ערוצי פעולה: קידום מעורבות תושבים וחוסן קהילתי	
פעולות וצעדים	גורם מוביל	שותפים	שנת יעד להשלמה	יעדים ומדדים (היכן שאפשר)
<b>הקמת קבוצת פעילים לליווי קידום התוכנית והנגשת ידע לציבור</b>				
1 הגדרת תחומי הידע והכלים ואיסוף / כתיבת חומרים 2 גיבוש הפלטפורמה להנגשה 3 מפגש השקה ציבורי	דוברות / קהילה	מחלקות המועצה, קופ"ח, גופי חירום	2026	מספר משתמשים בפלטפורמה
			2026	

**מהלך 2: הכשרת עו"ס ואנשי בריאות הציבור.** יצירת מודעות והקניית כלים לרופאים ואחיות בקהילה, לעובדות סוציאליות ואנשי טיפול, כחלק ממערך זיהוי מוקדם ומתן מענים פרטניים וקהילתיים.

משימה: קידום אורח חיים לחוסן וקיימות			ערוצי פעולה: קידום בריאות הציבור	
פעולות וצעדים	גורם מוביל	שותפים	שנת יעד להשלמה	יעדים ומדדים (היכן שאפשר)
<b>הכשרת עובדי בריאות, עו"ס ואנשי טיפול</b>				
1 אתור גוף מתמחה בתחומים אלה והתקשרות עמו לביצוע הכשרות 2 רתימת אנשי המקצוע וביצוע הכשרות 3 גיבוש נהלים והנחיות ליישום בעבודה השוטפת של עובדי בריאות וטיפול	שירותים חברתיים	קופ"ח, תושבים בעלי רקע מקצועי	2026	שיעור ההשתתפות מקרב קהל היעד
			2027	

**מהלך 3 שילוב תכני אקלים במערכת החינוך**, על בסיס הגדרת תכנים רלבנטיים לשכבות הגיל והזרמים, ושילוב הדרגתי של תכניות בהתבסס על מאגר התכניות הקיים והמאושר ע"י משרד החינוך.

משימה: קידום אורח חיים לחוסן וקיימות			ערוצי פעולה: קידום מעורבות תושבים וחוסן קהילתי	
פעולות וצעדים	גורם מוביל	שותפים	שנת יעד להשלמה	יעדים ומדדים (היכן שאפשר)
<b>שילוב הדרגתי של תכניות אקלים במערכת החינוך</b>				
1 סקירת תכניות קיימות ומאשרות במערכת החינוך לגנים, יסודי ועל יסודי	חינוך	משרד החינוך, ארגונים מתמחים	2026	מספר תלמידים המשתתפים בתכניות
2 בחירת תכניות רלבנטיות לצור הדסה				
3 תוכנית פעולה לשילוב הדרגתי של תכנים ותכניות				

#### 4.2.5. מיסוד שיתופי פעולה אזוריים

הרציונל לשיתופי פעולה מרחביים בין רשויות נעוץ באופיין חוצה הגבולות של מערכות טבעיות, ומכושר הנשיאה הארגוני והתקציבי של המועצה (ורשויות נוספות באזור).

**יעד על – הקמת מסגרת ניהול אקלים מרחבית, היוצרת ערך מוסף לכל אחת מהרשויות השותפות, לקידום יישום התוכנית וניהול האקלים ברמת הרשות.**

שיתופי פעולה אזוריים מאפשרים מענה לאתגרים חוצי-גבולות, איגום משאבים והכנסת פעולות מסך כניסה גבוה. צור הדסה תפעל לקידום מסגרת ניהול אקלים מרחבית משותפת, בשלב ראשון כפיילוט ובשלב שני בהרחבה, ליצירת ערך מוסף לרשויות השותפות ולקידום יישום התוכנית.

**מהלך 1: רתימת גורמים ארציים ואזוריים לטובת פיילוט למנגנון אזורי התומך בניהול אקלים רשותי.**

משימה: קידום יישום			ערוצי פעולה: שיתופי פעולה אזוריים	
פעולות וצעדים	גורם מוביל	שותפים	שנת יעד להשלמה	יעדים ומדדים (היכן שאפשר)
<b>קידום פיילוט למסגרת מרחבית משותפת לניהול אקלימי</b>				
1 גיבוש קונספט ראשוני בבסיס לרתימת הרשויות	משרד הגנ"ס – מחוז ירושלים	מועצה מקומית צור הדסה, עיריית בית שמש, עיריית ביתר עילית, מועצה אזורית מטה יהודה, קק"ל, רט"ג, מרחב ביוספרי	2027	הסכמת הרשויות הקמת הישות הארגונית
2 הגדרת סל השירותים של המסגרת וחלוקת אחריות מול הרשויות				
3 הגדרת היישות הארגונית ומודל הפעלה ( גורם מפעיל, 'ועד מנהל', דפוסי עבודה, תקציב וכ"א)				
4 הגדרת מדדי הצלחה				
5 שרטוט פוטנציאל הרחבה עתידי – תחומי פעולה, רשויות במרחב, שותפים מקצועיים				



# המעבר ליישום והטמעה

# 5

## 5. המעבר ליישום והטמעה

סביבת הפעולה הדינמית – המאופיינת באקלים משתנה, התפתחות מואצת של המועצה והיישוב, והתקדמות טכנולוגית בתחום החוסן – מחייבת אימוץ מדיניות וכלים המאפשרים יישום גמיש תוך התאמה ועדכון שוטפים. העיקרון המנחה: אימוץ מדיניות וכלים כבר בשנת הפעילות הראשונה (2026) בבסיס לתכנון מפורט, גיוס משאבים, ביצוע ועדכון עד לאופק התוכנית בשנת 2030. פרק זה מפרט את תוכנית העבודה המיידית, פרויקטים מחוללי שינוי ומנגנוני המעקב והבקרה.

### 5.1. תוכנית עבודה 2026

תחום	פעולה	אחראי	שותפים	מדד תהליכי	הערות
בניה ירוקה	שילוב תקנים והנחיות לבניה ירוקה ויעילה אנרגטית, השהיית וחלחול נגר ותקן צל לחוברות המכרז של המע"ר והמקב"ת	הנדסה	רמ"י	הנחיות שולבו במכרזים	במסגרת הסכם הגג
חירום	גיבוש ואימוץ תרחיש ונהל חום	ביטחון	הנדסה	אישור פורמלי ותרגול	
	מיפוי הידרנטים לשריפות ותכנון השלמות נדרשות	ביטחון	הנדסה	הוגשה תוכנית להשלמת מערך ההידרנטים	בדגש על מגרש ההוקי והשכונה הוותיקה
	בחינת צורך, עלות והיתכנות של תותחי מים	ביטחון	הנדסה	הגשת הממצאים לאגף ביטחון	
	ייעוד חלל/שטח למתקן אגירה ברכזי בתיכון אור	הנדסה	ביטחון, אנרגיה	חלל / שטח מאושר	
	איתור ואפיון אוכלוסייה שעלולה להזדקק לפינוי בתרחיש עומס חום מתמשך / חום קיצוני	שירותים חברתיים	ביטחון	רשימה עודכנה ואושרה	כולל אפיון צרכים אנרגטיים (ציוד מציל חיים, צינן תרופות וכיו"ב)
בריאות הציבור וממערבות קהילתית	מודעות והכשרה של צוותים רפואיים במרפאות מכבי וכללית	שירותים חברתיים	קופ"ח	צוותי רפואה מודעים ומסוגלים להעביר מידע והנחיות ללקוחות	
	הפעלת מרכז מידע לשינוי התנהלות בבית ובמרחב הציבורי		ספריה		הרצאות בספריה, הנחיות לאקלום רך של בית המגורים, התנהלות במרחב הציבורי בחום קיצוני ועוד
	הפעלת תוכנית חינוכית בנושא אקלים החל מתשפ"ז	חינוך	הנדסה	מספר תלמידים משתתפים	בדגש על תכניות חקר לעל יסודי
	מפגש עם תושבים בעלי עניין וידע לגיבוש קבוצת פעילים לקידום מודעות והקניית כלים למועצה ולתושבים	שירותים חברתיים	הנדסה	מספר פעילים, מספר פגישות עם המועצה	
שיתוף פעולה אזורי	גיבוש מתווה עקרוני לשת"פ צור הדסה, ביתר עילית, בית שמש ומטה יהודה בתחום האקלים	הנדסה		המסמך נדון עם השותפות השותפות בפוטנציה וארגונים ומוסדות ארציים	השותפות נועדה לתמוך ביישום ועדכון תכניות האקלים ברשויות תוך צמצום עלויות והנגשת ידע ושירותים מסף כניסה גבוה

## 5.2. יישום פרויקטים מחוללי שינוי

- אלו פרויקטים בעלי פוטנציאל השפעה רחב, המשלבים חדשנות ומסייעים בקיבוע נושא האקלים ברשות:
- **מכרזי רמ"י (מע"ר ומקב"ת)**: מינוף הסכם הגג לשילוב דרישות סביבתיות מחייבות. זוהי הזדמנות לעצב מרקם עירוני חסון ומוצל מהיסוד.
- **פיילוט "המרכז האזורי לחוסן אקלימי"**: איגום משאבים עם רשויות שכנות לטובת ניהול ידע, ניטור מדדים משותפים והנגשת מומחיות מקצועית שחסרה ברשות קטנה.
- **תוכנית שכונת הסנסן**: מיקוד מאמץ בשכונה הפגיעה ביותר לאי-חום עירוני דרך הצללה מלאכותית, פתרונות נגר מבוססי טבע וגיבון חסכוני.

## 5.3. מדדים לבקרה

- **מדדי מצב** – העוקבים אחר האיומים והפגיעות; ומשקפים האם יש התמתנות או הגברה באיומים. מוצע לעקוב אחר שלושה מדדים, הזמינים יחסית בפרסומי השירות המטאורולוגי (וקו הבסיס להשוואה נמצא ב'כלי המיפוי'):
  - טמפ' מכסימום יומית ממוצעת בשנה, בהשוואה לנתוני 2001-2010. מדד זה מאפשר לעקוב אחר ההתחממות ביישוב וסביבתו
  - כמות גשם שנתית ממוצעת, בהשוואה לשנים 1981-2010. מדד זה מאפשר לעקוב אחר מגמת ההתייבשות
  - כמות גשם יומית/שעתית ממוצעת בהשוואה לשנים 1981-2010. מדד זה מאפשר לעקוב אחר מגמת ההקצנה

**מדדי תהליך** – העוקבים אחרי התקדמות העשייה. מדדים אלה מפורטים בתוכנית הפעולה  
**מדדי תפוקה** – בחינת מידת השגת היעדים. אלו מופיעים בתוכנית הפעולה ביחס לפעולות קונקרטיים.  
 המעקב אחר המדדים הוא שנתי, ועל בסיסם יש לבצע התאמות ועדכונים בתוכנית.

## 5.4. מנגנונים להטמעה ומירכוז

כאן מוצגים במרוכז ובתמציתיות מנגנוני ההטמעה, שנועדו להעביר את תוכנית הפעולה מה'מדף' לשגרת הפעילות של המועצה:

מנגנון מעקב אקלימי	מנגנונים אזוריים	מנגנונים ברשות המקומית
<ul style="list-style-type: none"> <li>• מעקב שנתי אחר התקדמות התוכנית ויעדיה ודיון בהנהלת המועצה.</li> <li>• דיון שנתי בוועדת איכות סביבה, לקראת דיון בהנהלת המועצה</li> <li>• רענון התוכנית אחת לשנתיים</li> </ul>	<ul style="list-style-type: none"> <li>• הקמת מסגרת ארגונית משותפת לרשויות לאורך כביש 375</li> </ul>	<ul style="list-style-type: none"> <li>• מהנדסת המועצה מובילה את יישום התוכנית ורתימת האגפים הנוספים</li> <li>• הטמעה של פעולות בתוכנית העבודה השנתית של האגפים הרלבנטיים ובתקציב.</li> <li>• שילוב פעולות רלבנטיות בתכניות סטטוטוריות</li> </ul>

## 5.5. שקיפות ושיתוף

פעפוע התוכנית למעגלים השונים ביישוב יתבצע דרך:

- הדרכות פנים ארגוניות - לצוותי הרשות המקומית ויחידות סמך
- מרכז מידע לציבור – פרסום התוכנית ע"י המועצה, הנגשה דיגיטלית של ידע והנחיות, מפגשי מודעות וידע לתושבים, שילוב תכניות אקלים במערכת החינוך, הקמת קבוצת פעילים ליווי קידום התוכנית
- דיווח שנתי - הצגת סטטוס היישום לציבור במסגרת ועדת איכות סביבה הפתוחה לתושבים
- עידוד שותפות אזורית – פגישות לקידום הקמת מרכז ניהול אקלים משותף לרשויות לאורך כביש 375



# נספחים

# 6

## 6. נספחים

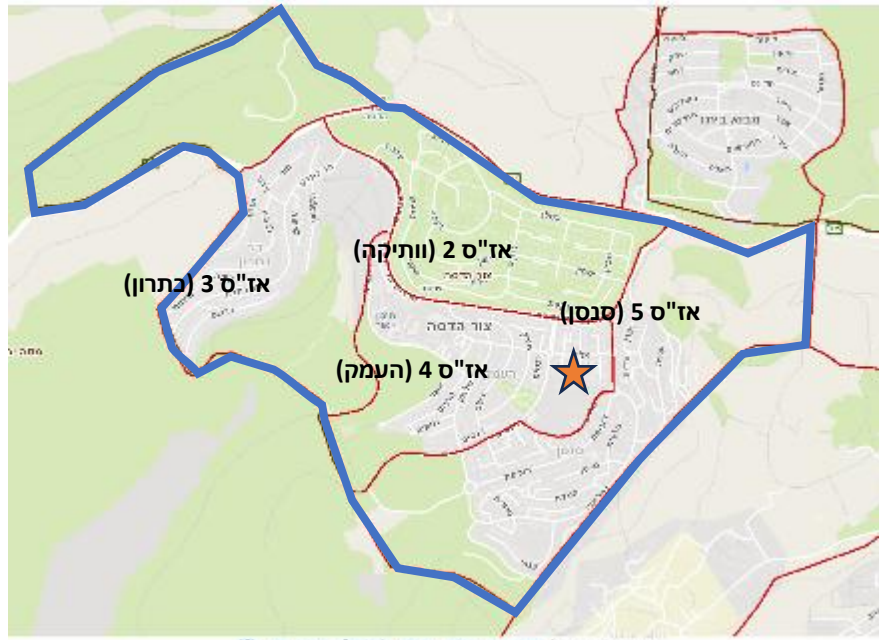
### 6.1. כלי המיפוי

ראו בקובץ נפרד

### 6.2. כלי התעדוף

ראו בקובץ נפרד

### 6.3. צור הדסה – חלוקה לאזורים סטטיסטיים



מקור: GOVMAP גבולות רשויות ואזורים סטטיסטיים

מאפיינים חברתיים ודמוגרפיים לפי אזור סטטיסטי<sup>18</sup>

אז"ס 5 הסנסן	אז"ס 4 הר כתרון	אז"ס 3 העמק	אז"ס 2 הוותיקה	
4,420	2,810	1,870	1,310	סה"כ אוכלוסייה (נפשות)
20	31	31	38	גיל חציוני (שנים)
44.8	29.8	24.9	18.5	אחוז מש"ב עם +5 נפשות
159,700	169,100	164,000	138,500	חציון הכנסה שכירים
79.2	78.1	65.9	63.7	אחוז מש"ב המתגוררים בדירה בבעלות
9.7	21.2	29.1	26.6	אחוז מש"ב המתגוררים בדירה עם +6 חדרים

<sup>18</sup> מפקד האוכלוסין והדיור, 2022

#### 6.4. דוגמאות (להמחשה בלבד) לשילוב פעולות אקלים בתוכנית העבודה של המועצה

מחלקה	מנגנון קיים	היבטי אקלימיים שניתן לשלב (להמחשה בלבד)
משאבי אנוש	תכניות עבודה	הטמעת יעדים אקלימיים (שיעור הצללה, חיסכון במים וכיו"ב) והשגתם
	פיתוח ארגוני ונהלי עבודה	מיסוד פורום אקלים רשותי ונהלי עבודתו, 'אקלום' נהלי נטיעה ואחזקה של שטחים ירוקים
	הכשרת עובדים	הכשרות בהיבטי אקלים
	חזון צור הדסה	שילוב מרכיבי אקלים בחזון
ביטחון	מוכנות לחירום	הוספת תרחיש ונהל חום / הצפה / סערה...
	מערך מנדבים	הכשרת המתנדבים גם לחירום אקלימי
הנדסה	הקמת / שדרוג מבני ציבור ומתקני ספורט	אימוץ תקנים שאפתניים דוגמת תקן בניה ירוקה משופר בדגש על נוחות אקלימית, שילוב הצללה, ברזיות וכיו"ב
	תכנון סטטוטורי	אימוץ תקנים שאפתניים דוגמת תקן בניה ירוקה משופר / שכונה 360
	הנחיות מרחביות	שילוב היבטי בניה ירוקה, ייצור אנרגיה מחדשת וכיו"ב
	הקמת וועדת תכנון מקומית	אימוץ והטמעת תקנים ונהלים מחייבים
חינוך	הפעלת יוזמות חינוכיות	שילוב תכניות לימודי אקלים קיימות
	השתלמויות והכשרות	שילוב היבטי אקלים
שירותים חברתיים	הגברת החוסן הקהילתי בחירום ושגרה	איתור אוכלוסיות פגיעות לשינוי האקלים ושילוב פגיעות אקלימית בהיבטי פעולה בחירום
	עידוד ופיתוח יוזמות קהילתיות	יצירת מודעות ותמיכה בשינוי התנהלות הנדרש עקב שינוי אקלים
תאגיד עירוני לתרבות ופנאי	אירועי ופעילויות ספורט	הנחיות לפעילות בתנאי חום
	שיפור תשתיות ספורט	הנחיות להצללות, ברזיות, שימוש בחומרים בעלי אלבאדו גבוה....
תפעול סביבתי	תנאי עבודה	הנחיות וכללים להתנהלות בעומסי חום ומצבי חום/קור קיצוני
	טיפול גיבון יישובי	נוהל שתילה, נטיעות ותחזוקה תואם אקלים
	ביצוע אחזקה שוטפת למבני ציבור וגנים	הכנת מפרט לפיתוח מרחב ציבורי 'מאוקלם'